

Міністерство юстиції України
Пенітенціарна академія України
Кафедра психології

КВАЛІФІКАЦІЙНА РОБОТА МАГІСТРА
ВЗАЄМОЗВ'ЯЗОК АКЦЕНТУАЦІЙ ХАРАКТЕРУ З ПРОЯВАМИ
КОНФЛІКТНОЇ ПОВЕДІНКИ ПІДЛІТКІВ

Виконав:
Кіндратюк Тетяна Петрівна

_____ (підпис)

Науковий керівник:
доцент кафедри психології,
кандидат психологічних наук, доцент,
Борець Юлія Василівна

_____ (підпис)

Нормоконтролер:
доцент кафедри психології,
кандидат психологічних наук, доцент,
Борець Юлія Василівна

_____ (підпис)

Національна шкала _____

Кількість балів: _____ Оцінка ECTS _____

Робота допущена до захисту в ЕК
« ____ » _____ 20__ року, протокол № _____
засідання кафедри _____
повна назва кафедри

ЗМІСТ

ВСТУП	3
РОЗДІЛ 1. ТЕОРЕТИЧНИЙ АНАЛІЗ ВЗАЄМОЗВ'ЯЗКУ АКЦЕНТУАЦІЙ ХАРАКТЕРУ ТА КОНФЛІКТНОЇ ПОВЕДІНКИ У ОСІБ ПІДЛІТКОВОГО ВІКУ	7
1.1.Зміст поняття «акцентуації характеру» в сфері психологічних наук.....	7
1.2.Визначення та характеристика основних типів акцентуації характеру у осіб підліткового віку.....	11
1.3.Психологічні особливості поведінки осіб підліткового віку в конфліктних ситуаціях.....	25
РОЗДІЛ 2. ЕМПІРИЧНЕ ДОСЛІДЖЕННЯ ВЗАЄМОЗВ'ЯЗКУ АКЦЕНТУАЦІЙ ХАРАКТЕРУ З ПРОЯВАМИ КОНФЛІКТНОЇ ПОВЕДІНКИ ОСІБ ПІДЛІТКОВОГО ВІКУ	38
2.1.Організаційні та змістовні аспекти дослідження зв'язку між акцентуаціями характеру та проявами конфліктної поведінки у підлітків.....	38
2.2.Аналіз і обробка отриманих даних.....	54
РОЗДІЛ 3. ПСИХОЛОГО-ПЕДАГОГІЧНА КОРЕКЦІЯ КОНФЛІКТНОЇ ПОВЕДІНКИ У ОСІБ ПІДЛІТКОВОГО ВІКУ	69
3.1.Змістовні компоненти відновлювально-корекційної програми.....	69
3.2.Результати психолого-педагогічної корекції конфліктної поведінки у осіб підліткового віку.....	72
ВИСНОВКИ	79
СПИСОК ВИКОРИСТАНИХ ДЖЕРЕЛ	84
ДОДАТКИ	91

ВСТУП

Актуальність теми дослідження. Дуже яскраво проявляється період становлення характеру, його типологічних особливостей, ще не згладжених і не завуальованих життєвим досвідом у підлітковому віці. З часом риси акцентуації зазвичай згладжуються. Це дозволяє говорити про «підліткові акцентуації характеру, що проходять». Вивчення акцентуацій характеру є однією з найскладніших соціально-психологічних проблем. Багато підлітків мають аномальні прояви характеру, що, безумовно, позначається на їх поведінці в суспільстві, взаємодії з оточуючими, успішності в навчальній діяльності та інших аспектах життя.

А. Личко у своїх роботах наголошував на тому факті, що акцентуації характеру є крайніми варіантами норми, при яких окремі риси характеру осіб підліткового віку надмірно акцентуються. В результаті можна помітити вибіркочувразливість до певного виду психогенних впливів за нормальної і навіть підвищеної стійкості до інших.

Підлітковий вік — вік серйозної кризи, яка торкається як фізіологічного, так і психічного здоров'я дитини. Криза безпосередньо пов'язана з періодом статевого дозрівання. У цей час відбувається як корінна перебудова раніше сформованих психологічних структур, а й виникають новоутворення, закладаються основи усвідомленого поведінки. Для цього досить складного етапу показовими є негативні прояви дитини, певна дисгармонія у структурі особистості, а також прояви агресивності, підвищеної тривожності, жорстокості, часом некерованість.

Отже, в період підліткового віку через прояви складності та неузгодженості особливостей організму, що росте, внутрішніх і зовнішніх умов його розвитку, можуть виникати ситуації, які порушують нормальний хід розвитку індивіда, створюючи об'єктивні передумови для виникнення та прояву агресії, конфліктної поведінки. Останнім часом дорослі все частіше опиняються в глухому куті, не в силах зупинити таку поведінку дітей, що виникає на їхніх очах. Сьогодні батькам і педагогам потрібен широкий спектр психологічних

знань, щоб бути компетентними у справі з проявами дитячої агресії. Для того щоб труднощі, які відчуває підліток, а також його батьки і школа, були менш гострими, необхідно заздалегідь знати, які прояви асоціальності можуть бути в цьому віці, бути до них готовим і діяти правильно.

Аналіз публікацій за тематикою дослідження. Акцентуації характеру досліджували Е. Фромм, Е. Шелдон, А. Шостром, Е. Кречмер та ін. Сьогодні дане питання є актуальним у зв'язку з поширенням процесів дезадаптації до сучасних соціальних умов. Прояви акцентуацій характеру можуть призводити до конфліктності і впливати на поведінку в конфліктних ситуаціях. Як зазначають дослідники Бондарчук Д. та Проскурка Н., поряд з вивченням акцентуації характеру у підлітків актуальним є вивчення поняття конфліктності. Даним питанням у психологічній науці займалися зарубіжні вчені Р. Блейк, М. Айвенема, Р. Мертон, Дж. Мутон, К. Томас. Також, в цій сфері проводили дослідження українські вчені такі як: Л. Долінська, Л. Карамушка, Г. Ложкін, М. Пірен, Н. Пов'якель та ін.

Зв'язок роботи з науковими програмами, планами, темами, грантами (кафедральними темами)

Дослідження здійснювалось у межах відкритої теми науково-дослідної роботи кафедри психології Пенітенціарної академії України: «Особливості психологічного здоров'я особистості в умовах невизначеності». За результатами дослідження опубліковано тезу на тему: «Акцентуації характеру та конфліктна поведінка у осіб підліткового віку».

Мета дослідження – теоретично та експериментально дослідити взаємозв'язок типів акцентуації характеру та поведінки осіб підліткового віку у конфліктних ситуаціях.

Відповідно до визначеної мети можна висунути наступні **завдання дослідження:**

- 1) проаналізувати та узагальнити теоретичні підходи до вивчення проблеми акцентуацій характеру та їх впливу на поведінку осіб підліткового віку;

2) провести теоретичний аналіз наукових джерел щодо використання діагностичного інструментарію для вивчення особливостей мотиваційної сфери підлітків 14-16 років;

3) розробити програму емпіричного дослідження, вибрати систему дослідницьких процедур, спрямованих на вивчення акцентуацій характеру та поведінки підлітків у конфліктній ситуації, що відповідає меті дослідження;

4) експериментально перевірити особливості впливу акцентуацій характеру на поведінку підлітків у конфліктній ситуації.

Об'єкт дослідження – акцентуації характеру осіб підліткового віку.

Предметом дослідження виступає взаємозв'язок типів акцентуацій характеру та поведінки підлітків у конфліктних ситуаціях.

Методи дослідження. У процесі проведення експериментального дослідження використовувалися такі групи методів: *теоретичні* (теоретико-методологічний аналіз, класифікація та систематизація наукових джерел, порівняння та узагальнення даних теоретичних та експериментальних досліджень); *експериментальні* (методи опитування, тестування, констатуючий і формувальний експеримент), *математичні та статистичні методи* (кореляційний аналіз К. Пірсона, рангова кореляція Ч. Спірмена).

В процесі проведення експериментального дослідження використовувались такі психодіагностичні методики: опитувальник А. Є. Личка та особистісний опитувальник Г. Шмішека; методика діагностики міжособистісних відносин Лірі; тест опису поведінки особистості у конфліктній ситуації К. Томаса.

Інформаційною базою дослідження виступають наукові видання як вітчизняних так і зарубіжних вчених, а також наукові публікації в періодичних виданнях, практичні рекомендації та поради науковців в сфері загальної та вікової психології.

Експериментальна база дослідження: Галицький фаховий коледж імені В'ячеслава Чорновола.

Теоретична значущість дослідження полягає в розширенні та

поглибленні уявлень про типи акцентуацій та прояви конфліктної поведінки саме у осіб підліткового віку.

Практична значущість дослідження. Результати проведеного дослідження можуть бути використані в системі професійної підготовки майбутніх психологів під час виробничої практики; в процесі розробки робочих програм та навчально-методичної літератури з таких дисциплін, як: «Вікова та педагогічна психологія», «Загальна психологія», «Психологія особистості», «Конфліктологія», «Психологічне консультування» та ін. Корекційна робота буде корисна батькам підлітків, шкільним психологам і може бути реалізована в консультаційній та психокорекційній роботі з особами підліткового віку.

Наукова новизна полягає в більш глибокому аналізі типів акцентуації характеру підлітків та взаємозв'язок таких типів з проявами конфліктної поведінки.

Апробація матеріалів кваліфікаційної роботи магістра

Проведені дослідження та отримані результати були висвітлені на міжнародній науково-практичній конференції «Інтеграція теорії у практику: проблеми, пошуки, перспективи в умовах євроінтеграційних процесів». Тема тези: «Акцентуації характеру та конфліктна поведінка у осіб підліткового віку».

Структура та обсяг кваліфікаційної роботи магістра обумовлена її метою та завданнями й складається зі вступу, трьох розділів, висновків до розділів, загальних висновків, списку використаних джерел. Загальний обсяг роботи становить 90 сторінок (без додатка).

РОЗДІЛ 1. ТЕОРЕТИЧНИЙ АНАЛІЗ ВЗАЄМОЗВ'ЯЗКУ АКЦЕНТУАЦІЙ ХАРАКТЕРУ ТА КОНФЛІКТНОЇ ПОВЕДІНКИ У ОСІБ ПІДЛІТКОВОГО ВІКУ

1.1. Зміст поняття «акцентуації характеру» в сфері психологічних наук.

У період формування характеру його типологічні риси, які були згладжені і завуальовані життєвим досвідом, виявляються настільки яскраво, що часом нагадують психопатії, тобто патологічні аномалії характеру. З дорослішанням, риси акцентуацій зазвичай згладжуються. Це дозволяє говорити про «пройдені підліткові акцентуації характеру». Типи акцентуацій характеру дуже схожі та частково збігаються з типами психопатій [5, с. 60].

Найбільшої популярності набув термін відомого вченого в сфері психології - К. Леонгарда - «акцентуїтована особистість». Проте, правильніше говорити про «акцентуації характеру».

Особистість – набагато складніше поняття, ніж характер. Воно включає в себе: інтелект, здібності, схильності, світогляд і т. д. В описах К. Леонгарда йдеться про типи характеру. Крім того, в німецькомовних країнах термін «акцентуїтована особистість» став використовуватися як клінічний діагноз замість терміну «психопатія», що є правомірним, якщо розглядати акцентуації як крайні варіанти норми. Узагальнюючи великий емпіричний матеріал, накопичений Леонгардом під час терапевтичної практики, він дійшов висновку, що є деякі риси, які визначають індивідуальність людини. Ці риси можуть мати різний ступінь виразності [50, с. 10].

Акцентуації характеру — це крайні варіанти норми, при яких індивідуальні риси характеру надмірно посилені, внаслідок чого виникає вибіркова вразливість до певного виду психогенних впливів при нормальній і навіть підвищеній стійкості до інших.

«Не завжди легко провести чітку межу між рисами, що формують акцентовану особистість, і рисами, що визначають варіації індивідуальності

людини», — пише К. Леонгард. «Тут спостерігаються коливання в двох напрямках. По-перше, риси застряглої, або скрупульозної, або гіпоманіакальної особистості можуть бути виражені в людині настільки незначно, що акцентуації як такі не залишаться місця; можна лише констатувати відхилення від якогось «стереотипу», загальноприйнятої моделі. Особливо яскраво це виражається у визначенні окремих властивостей темпераменту, які складають усі проміжні стадії його типів, навіть майже до нейтральних. Взагалі акцентуація завжди передбачає підвищення ступеня певної риси. Таким чином ця риса особистості стає акцентованою» [50, с. 23].

Вчений зазначає, що таких риси характеру не так багато, як змінних індивідуальних. «Акцентуація — це, по суті, ті ж індивідуальні риси, але з тенденцією переходу в патологію. Параноїдальні та істеричні риси певною мірою можуть бути притаманні будь-якій людині, але їх прояви настільки незначні, що легко вислизають від уваги. виразності, вони накладають відбиток на особистість як таку і можуть набувати патологічного характеру, руйнуючи структуру особистості» [50, с.25].

У своїх дослідженнях К. Леонгард підкреслював, що акцентуовані риси особистості повинні цікавити нас лише в тому вигляді, в якому ми спостерігаємо їх у своїх піддослідних. Наприклад, загальновизнано, що будь-яка людина має бажання отримати схвалення, визнання, що будь-яка людина не позбавлена здатності співчувати [50, с. 8]. Цілком можливо, що враження дитинства наклали певний відбиток на особливості прояву цих рис у зрілому віці. Проте одне безперечно: і схильності, і спрямованість інтересів людини виходять із зовнішнього світу. В якому напрямку будуть спрямовані амбітні та честолюбні думки людини, залежить виключно від зовнішніх стимулів [50, с. 10]. Дві однаково амбітні людини можуть бути запеклими ворогами, оскільки у них діаметрально протилежні цілі. Почуття обов'язку також може бути спрямоване по-різному. Напрямок, який обирає для себе людина, багато в чому залежить від суспільства і середовища, в якому вона живе. Так само вроджена спрямованість інтересів і нахилів жодним чином не заважає виховному впливу.

Більше того, саме вроджена спрямованість є основою виховання, без неї виховання взагалі неможливе. Якби в людини не було схильності до формування почуття обов'язку, то за допомогою виховання її було б майже неможливо спонукати робити одне, а не робити інше [50, с. 11].

Люди відрізняються один від одного незалежно від того, яким чином виникає така різниця. Так само, як одна людина завжди відрізняється від іншої на вигляд, так і психіка кожної людини відрізняється від психіки інших людей.

Тому можна висунути наступну тезу: основні риси, що визначають індивідуальність і характер людини, дуже численні, але все ж таки їх кількість не можна вважати безмежною.

Риси, що визначають індивідуальність людини, можна віднести до різних психічних сфер [50, с. 15].

Насамперед, хотілося б відзначити сферу, яку можна вдало позначити як сферу спрямованості інтересів і схильностей людини до чогось. Одні інтереси та схильності носять егоїстичний характер, інші, навпаки, альтруїстичний. У результаті одна людина може мати прагнення до наживи або бути надмірно зарозумілою, а інша може відрізнитися добротою, чуйністю та високорозвиненим почуттям відповідальності у всіх питаннях. Почуття справедливості, ненависть до людини або боягузливість також належать до цієї ж сфери. Якщо одна з цих властивостей психіки сильно виражена або, навпаки, недостатньо розвинена, тобто підстави говорити про ці властивості як про індивідуальні риси особистості, тобто ще раз важливо відзначити, що описані яскраво виражені індивідуальні риси ще не можна вважати головною та центральною причиною акцентуації особистостей, які постійно чимось виділяються в порівнянні з іншими людьми середнього рівня [50, с. 17].

Легко встановити, що відхилення у той чи інший бік у неакцентованих осіб завжди перебувають у межах загальноприйнятих норм. Ці риси, властиві людині від природи, саме через їхню велику значущість для людства, становлять настільки міцний кістяк, що особливої індивідуальної «відмінності» зазвичай не спостерігається. Звичайно, не виключені деякі варіації в людському

реагуванні: є люди більш альтруїстичні або егоїстичні, які більш усвідомлюють свій обов'язок, більш марнославні. Таким чином, на тлі варіацій спрямованості інтересів та схильностей людей до чогось виникають різні індивідуальності, але їх ще не можна віднести до акцентованих осіб [50, с. 23].

Другу сферу можна позначити як волю і почуття. Характер внутрішнього відображення явищ визначає істотні індивідуальні відмінності. В результаті виникають зміни характеру та індивідуальності. Тут мова йде про сам процес переживання емоцій, про швидкість цих емоцій, з якою вони наздоганяють і огортають людину, а потім слабшають, про глибину самого почуття. Сюди ж відносяться типи вольових реакцій людини, до яких можна віднести не тільки силу волі або слабкість, але і внутрішню вольову збудливість за холеричного або флегматичного темпераменту. Властивості емоційно-вольової сфери людини зумовлюють також різні варіації поведінки, завдяки яким людина отримує різні індивідуальні риси конкретного характеру. Проте вони не можуть повністю визначити особистість, особливо таку, що виділяється серед інших.

Третя сфера пов'язана з інтелектом, який зазвичай не входить в поняття особистості, хоча є область так званих асоціативних почуттів, які містять інтерес, прагнення до порядку. Цю сферу доцільно назвати асоціативно-інтелектуальною. Досить часто ці особливості є лише одним із індивідуальних проявів асоціативно-інтелектуальної сфери, який жодним чином не слід пов'язувати з особливостями акцентуації особистості [50, с. 25].

Як зазначає Леонгард, немає суворої межі між нормальними, середніми людьми і акцентуйованими особистостями. «Тут також не хотілося б підходити до цих понять занадто вузько, тобто було б неправильно відразу бачити в людині відхилення від норми за будь-якою другорядною ознакою. Але навіть при досить широкому підході до того, які якості можна назвати стандартними, нормальними, звичними, які не кидаються в очі, все одно є багато людей, яких слід віднести до акцентуйованих особистостей» [50, с. 48].

Залежно від ступеня виразності виділяють два ступені акцентуації характеру - явну та приховану.

Явна акцентуація. Цей ступінь акцентуації відноситься до крайніх варіантів норми. Вона відрізняється наявністю досить постійних характеристик певного типу характеру. Ретельно зібраний анамнез, інформація від родичів, короткочасне спостереження, особливо серед однолітків, і навіть результати експериментальної та патохарактерологічної оцінки з допомогою діагностичного опитувальника дозволяють розпізнати цей тип. Проте виразність рис певного типу не перешкоджає можливості задовільної соціальної адаптації. Займана позиція зазвичай відповідає здібностям та можливостям. У підлітковому віці риси характеру часто загострюються, а під впливом психогенних факторів, звернених до «місця найменшого опору» можуть виникати тимчасові розлади адаптації та відхилення в поведінці. У зрілому віці риси характеру залишаються досить вираженими, але компенсуються і не заважають адаптації [34].

Прихована акцентуація. Цей ступінь, ймовірно, слід віднести не до крайніх, а до нормальних варіантів норми. У повсякденних, звичайних умовах риси певного типу характеру виражені слабо чи зовсім не виражені. Навіть при тривалому спостереженні, різноманітних контактах та детальному вивченні біографії буває важко скласти чітке уявлення про певний тип характеру. Проте риси цього можуть виявлятися яскраво, іноді несподівано, під впливом тих ситуацій і психічних травм, які висувають підвищені вимоги до «місця найменшого опору». Психогенні чинники іншого, навіть важкі, як викликають психічних розладів, але можуть навіть виявити характер. Якщо такі риси виявляються, це зазвичай не призводить до помітної соціальної дезадаптації.

1.2. Визначення та характеристика основних типів акцентуації характеру у осіб підліткового віку.

Існують дві класифікації типів акцентуації характеру. Перша запропонована К. Леонгардом, друга - А. Личко. Порівняльну характеристику цієї класифікації ми наводимо у таблиці 1.1.

Порівняння типів акцентуації характеру

<i>Тип акцентуації характеру за К. Леонгардом</i>	<i>Тип акцентуації характеру за А. Личко</i>
1.Лабільний	1.Циклоїдний
2.Надрухливий/емотивний	2.Лабільний
3.Демонстративний	3.Істероїдний
4.Надточний	4.Психостенічний
5.Ригідно-афективний/ некерований	5.Епілептоїдний
6.Інтравертований	6.Шизоїдний
7.Боязкий	7.Сензитивний
8.Неконцентований/неврастенічний	8.Астено-невротичний
9.Екстравертований	9.Конформний
10.Слабовільний	10.Нестійкий
	11.Гіпертимний
	12.Лабільний циклоїд

Варто вказати на те, що А. Личко дав характеристику типів акцентуацій характеру саме для осіб підліткового віку. 1. *Гіпертимний тип*. Головною рисою таких підлітків є майже завжди дуже чудовий, навіть піднесений, завищений настрій. Лише іноді та ненадовго це сонячне світло затьмарюється спалахами роздратування, злості, агресії [53, с. 60]. Особливо чітко проявляється реакція емансипації. Тому легко виникають конфлікти з батьками, вчителями, вихователями. Вони викликані дріб'язковим контролем, щоденною опікою, настановами і мораллю в сім'ї та на громадських зборах. Усе це, як правило, спричиняє лише посилення «боротьби за незалежність», непокори, свідомого порушення правил і розпорядків. Намагаючись вирватися з-під опіки сім'ї, гіпертимні підлітки охоче відправляються в табори, в туристичні походи і т. д., але незабаром вступають в конфлікт з встановленим режимом і дисципліною. Як правило, проявляється схильність до спонтанних абсансов, іноді тривалих. Справжні втечі з дому серед гіпертиміків рідкість [53, с. 61]. Нестримний інтерес до всього, що їх оточує, робить гіпертимних підлітків нерозбірливими у виборі знайомих.

Серйозну небезпеку для таких підлітків становить потяг до алкоголю. П'ють зазвичай в компаніях з друзями. Вони віддають перевагу неглибокі стадії сп'яніння, що викликають ейфорію, але легко стають на шлях частого і регулярного вживання алкогольних напоїв.

Завжди гарний настрій і високий життєвий тонус створюють сприятливі умови для переоцінки своїх здібностей і можливостей. Самооцінка гіпертимних підлітків вирізняється достатньою щирістю [53, с. 62-63].

2. *Циклоїдний тип.* У підлітковому віці виділяють два варіанти циклоїдної акцентуації: типову і лабільну циклоїду.

Типові циклоїди в дитинстві нічим не відрізняються від однолітків або частіше справляють враження гіпертиміків. З початком пубертатного періоду з'являється перша субдепресивна фаза. Характеризується схильністю до апатії і драгівливості. Вранці ви відчуваєте млявість і виснаження, все руйнується. Те, що раніше було легким і простим, тепер вимагає неймовірних зусиль. Вчитися стає складніше. Людське суспільство починає обтяжувати вас, однолітків уникають, авантюри та ризик втрачають будь-яку привабливість. Перш за все, галасливі і жваві підлітки в ці періоди стають млявими домоседами. Апетит знижується, але замість безсоння, характерного для важкої депресії, часто спостерігається сонливість [53, с. 65].

У плані настрою все набуває песимістичного відтінку. Дрібні неприємності, які зазвичай починають сипатися через зниження працездатності, переживаються дуже важко. На зауваження і докори вони часто відповідають роздратуванням, іноді грубістю і злістю, але в глибині душі впадають в ще більшу печаль. Серйозні невдачі та коментарі оточуючих можуть поглибити субдепресивний стан або викликати гостру афективну реакцію зі спробами суїциду. Зазвичай тільки в цьому випадку циклоїдні підлітки потрапляють під спостереження психіатра [53, с. 67].

У типових циклоїдах фази зазвичай короткі і тривають два-три тижні. Перевтома і астения подовжують субдепресивну фазу, виникає відразу до навчання і розумової праці в цілому.

Лабільні циклоїди, на відміну від типових, багато в чому близькі до лабільного (емоційно-лабільного або реактивно-лабільного) типу. Фази тут набагато коротші - кілька «хороших» днів змінюються кількома «поганими». «Погані» дні більше позначені поганим настроєм, ніж млявістю, занепадом сил або погіршенням самопочуття. Але, на відміну від описаного нижче лабільного типу, відсутня надмірна емоційна реактивність, постійна готовність настрою легко і різко змінюватися з незначних причин. Виявляють схильність до алкоголізму в компаніях у періоди підйому. У субдепресивній фазі можлива суїцидальна поведінка у вигляді афективних (але не демонстративних) спроб або реальних спроб [53, с. 68-69].

3. *Лабільний тип.* У дитинстві лабільні підлітки, зазвичай, нічим особливо виділяються серед однолітків. Лише в деяких спостерігається схильність до невротичних реакцій. Однак практично все дитинство заповнене інфекційними захворюваннями, спричиненими умовно-патогенною флорою. Часті ангіни, безперервні «застиуди», хронічні пневмонії, ревматизм, холецистит та інші захворювання, хоч і не у важких формах, мають тенденцію до затяжної та рецидивуючої течії. Головна риса лабільного типу – вкрай мінливий настрій [52, с. 74].

Настрої характеризуються як частими і різкими змінами, а й значної їх глибиною. Від настрою даного моменту залежать самопочуття, апетит, сон, працездатність, бажання побути на самоті або тільки з близькою людиною або спрямувати в гучне суспільство, в компанію, вийти з людьми. Залежно від настрою майбутнє то розквітає райдужними фарбами, то виявляється сірим і похмурим, а минуле постає як ланцюжок приємних спогадів, воно ніби складене з невдач, помилок і несправедливостей. Одні й самі люди, одне й те оточення здаються то милими, цікавими і привабливими, то нудними, нудними і потворними, наділеними всілякими недоліками.

Лабільні підлітки вкрай важко переносять реальні неприємності, втрати та нещастя, виявляючи схильність до реактивних депресій та важких невротичних зривів [53, с. 75].

Реакція емансипації у лабільних підлітків виражена дуже помірковано. Їм добре в сім'ї, якщо вони відчують там кохання, тепло та затишок. Емансипаційна активність проявляється у вигляді коротких сплесків, спричинених перепадами настрою та зазвичай інтерпретованих дорослими як проста впертість.

Самоповага відрізняється від щирості. Лабільні підлітки чудово знають особливості свого характеру, знають, що вони «люди настрою» і все залежить від їх настрою. Вони виявляють напрочуд гарну інтуїцію щодо оточуючих — одразу, при першому контакті, відчують, хто до них розташований, хто байдужий, а хто таїть хоч краплю недобррозичливості чи ворожості [53, с. 70].

4. Астено-невротичний тип. У осіб підліткового віку даного типу ознаки нейропатії часто проявляються з дитинства - неспокійний сон і поганий апетит, примхливість, боязкість, плаксивість, іноді нічні страхи, нічний енурез, заїкання та ін.

Основними ознаками астеноневротичної акцентуації є підвищена стомлюваність, дратівливість і схильність до іпохондрії. Особливо яскраво втома проявляється в розумовій діяльності. Помірні фізичні навантаження переносяться краще, але фізичні навантаження, наприклад спортивні змагання, виявляються нестерпними. Роздратування, часто з незначного приводу, легко вихлюпується на тих, хто випадково потрапив під гарячу руку, і так само легко поступається місцем докорам сумління і навіть сльозам. На відміну від епілептоїдів, афект не відрізняється ні поступовим наростанням, ні силою, ні тривалістю [53, с. 79].

На відміну від запальної природи гіпертимів, причиною спалахів не обов'язково є протидія, і афект також не досягає бурхливого гніву. Схильність до іпохондрії – особливо відмітна риса. Такі підлітки уважно прислухаються до

своїх тілесних відчуттів, охоче лікуються, лягають спати, дозволяють себе обстежити.

Для підлітків астено-невротичного типу не властиві правопорушення, втечі з дому, алкоголізм та інші розлади поведінки. Але це не означає, що у них немає специфічно підліткових поведінкових реакцій. Вони тягнуться до однолітків, сумують за їхнім товариством, але швидко втомлюються від них і шукають відпочинку, усамітнення чи дозвілля з близьким другом [53, с. 67].

5. *Сензитивний тип.* Вони відкидають дуже жвавих і галасливих однолітків, не люблять надмірно активних і пустотливих ігор, ризикованих пустощів, уникають великих дитячих груп, почуваються боязкими і сором'язливими серед незнайомців і в новому оточенні, загалом не схильні до легкого спілкування з незнайомими людьми. Вони іноді виявляють надзвичайну прихильність до своїх родичів, навіть при холодному ставленні або суворому ставленні з їх боку. Відрізняються слухняністю, часто славляться «домашньою дитиною» [53, с. 81].

Початок статевого дозрівання зазвичай проходить без особливих ускладнень. Проблеми адаптації найчастіше виникають у 16-19 років. Саме в цьому віці виявляються обидві основні якості сенситивного типу - «надзвичайна вразливість» і «різко виражене відчуття власної неповноцінності» [53, с. 68].

Реакція емансипації у чутливих підлітків виражена досить слабо. Прихильність дітей до близьких зберігається. Вони не тільки терпляче ставляться до опіки старших, а й охоче їй підкоряються. Звинувачення, нотації та покарання з боку близьких радше викликають сльози, закиди і навіть розпач, ніж протест, який зазвичай властивий підліткам. Почуття обов'язку, відповідальності, високих морально-етичних вимог до оточуючих і формується собі рано. Вони шукають самоствердження над відриві від слабких сторін своєї натури, над тих областях, де можуть розкритися їх здібності, саме там, де вони особливо відчують свою неповноцінність. Дівчата хочуть показати свою життєрадісність. Несміливі і сором'язливі хлопчики одягають на себе маску

розв'язності і навіть навмисної зарозумілості, намагаються виявити свою енергію і волю. Але як тільки ситуація для них вимагає сміливої рішучості, вони тут же проходять. Несподівана участь і співчуття можуть змінити зарозумілість і хоробрість на бурхливі сльози [53, с. 86]. Внаслідок тієї ж реакції гіперкомпенсації чутливі підлітки виявляються на громадських посадах (старійшини тощо). Намір позбутися боязкості та безвольності штовхає хлопчиків на заняття силовими видами спорту: боротьбою, гантільною гімнастикою тощо.

Чутливі підлітки не схильні до алкоголізму, вживання наркотиків, делінквентної поведінки. Чутливі юнаки, як правило, навіть не курять, спиртні напої взагалі можуть викликати у них огиду [53, с. 87].

Самооцінка чутливих підлітків відрізняється досить високим рівнем об'єктивності. Помітні ранимість і чутливість, властиві дитинству, сором'язливість, яка особливо заважає заводити дружбу з ким хочеш, невміння бути лідером, душею компанії, відразу до авантур і пригод, будь-якого ризику та гострих відчуттів, відразу до алкоголю, неприязнь до флірту.

Слабким місцем у чутливих особистостей є ставлення до них оточуючих. Становище для них стає нестерпним, коли вони стають об'єктом глузувань або підозр у непристойних вчинках, коли на їхню репутацію падає найменша тінь або коли вони наражаються на справді несправедливі звинувачення [53, с. 68-69].

6. Психастенічний тип (педантичний). Психастенічні прояви в дитинстві незначні та обмежуються боязкістю, сором'язливістю, руховим дискомфортом, схильністю до роздумів та ранніми «інтелектуальними інтересами».

Критичним періодом є перші класи школи, коли психастенічний характер розкривається майже у всій своїй повноті. У роки безтурботне дитинство змінюється першими вимогами почуття відповідальності. Такі вимоги є одним із найбільш відчутних ударів для психастенічного характеру. Виховання в умовах «підвищеної відповідальності», коли батькам доручається недитяча турбота з нагляду та догляду за молодшими або безпорадними людьми

похилого віку, становище старшої дитини у важких матеріальних та побутових умовах сприяють формуванню психастенії [53, с. 70].

Головні риси психостенічного типу в підлітковому віці - нерішучість і схильність до роздумів, тривожна недовірливість і любов до самоаналізу і, як наслідок, легкість формування нав'язливих страхів, побоювань, дій, ритуалів, думок та ідей.

Спеціально вигадані прикмети та ритуали стають захистом від постійної тривоги про майбутнє. Інший захист - навмисна педантичність і формалізм [53, с. 88].

Нерішучість і неквапливість у психастенічного підлітка йдуть пліч-о-пліч. Такі підлітки сильні словами, але з діями. Будь-який самостійний вибір, хоч би яким незначним він був — наприклад, який фільм подивитися у вихідні — може стати предметом довгих і болісних коливачень. Проте вже ухвалене рішення необхідно негайно реалізувати. Психастеніки взагалі не вміють чекати, виявляючи сильне нетерпіння. У психастенічних підлітків часто доводиться бачити реакцію гіперкомпенсації щодо їхньої нерішучості та схильності до сумнівів. Ця реакція проявляється у них у самовпевнених і не підлягають оскарженню судженнях, перебільшеної рішучості та поспішності дій у моменти, коли потрібні неспішна обачність та обережність. Невдачі, що виникають внаслідок цього, ще більше посилюють нерішучість та сумніви.

Схильність до самоаналізу найбільш поширена у роздумах про мотиви своїх вчинків і дій, вона проявляється у компанії саме у своїх почуттях та переживаннях. Самооцінка, незважаючи на схильність до самоаналізу, не завжди буває правильною. Часто спостерігається тенденція знаходити в собі різні риси характеру, в тому числі і зовсім нехарактерні.

7. Шизоїдний тип. Найбільш істотною рисою цього типу є замкнутість, відстороненість від оточуючих, невміння або небажання встановлювати контакти, знижена потреба в спілкуванні. [53, с. 71].

З настанням статевого дозрівання всі риси характеру проявляються особливо виразно. Така замкнутість, відчуженість від однолітків вражає. Інколи

душевна самотність навіть не обтяжує шизоїдного підлітка, який живе у власному світі, зі своїми незвичними інтересами та захопленнями, ставлячись з поблажливою зневагою чи відвертою ворожістю до всього, чим наповнене життя інших підлітків. Але найчастіше шизоїди самі страждають від своєї замкнутості, відчуженості, самотності, невміння спілкуватися, нездатності знайти близького друга. Невдалі спроби встановити дружні стосунки, швидке виснаження в контакті («не знаю, про що ще говорити») часто призводять до ще більшого занурення в себе. Відсутність інтуїції та емпатії, ймовірно, викликає те, що називають холодністю шизоїдів. Їхні дії можуть бути жорстокими, що більше пов'язано з нездатністю відчувати страждання інших (низька емпатія, іноді навіть алекситимія - нездатність розпізнавати і виражати свої емоції), ніж з бажанням отримати садистське задоволення. До деяких шизоїдних рис можна додати нездатність переконувати інших словами.

Прихованість внутрішнього світу і стриманість у прояві почуттів роблять практично всі вчинки шизоїдів незрозумілими і несподіваними для оточення, оскільки все, що їм передує, - весь хід переживань і мотивів - залишається прихованим. Деякі витівки мають дивний характер, але, на відміну від стероїдів, вони не спрямовані на привернення уваги оточуючих.

Реакція на емансипацію часто проявляється дуже своєрідно. Шизоїдний підліток може тривалий час терпіти дріб'язкову опіку в побуті, підкорятися встановленому сімейному розпорядку і режиму, але реагувати дуже бурхливим опором на найменшу спробу самовільного втручання в світ його інтересів, захоплень і фантазій. Найчастіше вражає пряма критика з боку інших без урахування наслідків цієї критики для нього самого. Самооцінка шизоїдів характеризується замкнутістю, відчуженістю, самотністю, труднощами у встановленні зв'язків, нерозумінням з боку оточуючих. Вони зазвичай не помічають неузгодженості своєї поведінки або не надають цьому особливого значення. Вони також люблять підкреслювати свою незалежність і самостійність.

8. Епілептоїдний тип. Яскравими рисами епілептоїдного типу є афективна вибуховість, напружений стан інстинктивної сфери, що досягає часом аномалії потягів, а також в'язкість, нерухомість, тяжкість, інертність.

У перші шкільні роки спостерігається дрібна скрупульозність у веденні зошитів, всіх учнівських приналежностей, але ця підвищена акуратність перетворюється на самоціль і може повністю заступити суть справи та саме навчання. Будь-які спроби посягнути на дитячу власність викликають вкрай негативну реакцію та обурення.

Подібні афективні розряди можуть бути наслідком дисфорії — підлітки в цьому стані часто самі шукають привід для сварки чи скандалу. Але афекти можуть бути і коренем тих конфліктів, які легко виникають у епілептоїдних підлітків внаслідок їхньої жорстокості, владності, непримиренності та себелюбства. Причина гніву може бути зовсім незначною, але вона завжди пов'язана хоча б із невеликим гнобленням інтересів. В афекті простежується неприборкана лють - нецензурна лайка, жорстокі побої, байдужість до слабкості і безпорадності противника і неможливість врахувати його вищу силу. У бійці виникає бажання вдарити в уразливе місце противника. Вегетативний супровід афекту стає яскраво вираженим – при гніві обличчя червоніє, кровоточить, виступає піт.

Реакція емансипації у епілептоїдних підлітків зазвичай протікає дуже тяжко. Ситуація може сягати навіть повного розриву відносин із близькими, стосовно яких спостерігається надзвичайно сильна озлобленість і мстивість. Епілептоїдні підлітки вимагають не лише самостійності, свободи, позбавлення влади, а й «прав», своєї частки у будь-якій власності, житлі та взагалі матеріальних благах. Перебуваючи в конфлікті з матір'ю та батьком, вони можуть отримати підтримку від бабусь і дідусів, які опікуються ними, балують і всіляко потурають [53, с. 94].

Реакція об'єднання в угруповання з однолітками тісно пов'язана з бажанням панувати, тому охоче шукають собі компанію молодших, слабких, безвільних, нездатних дати відсіч людей. У групі такі підлітки хочуть

встановити свої правила та норми, вигідні їм. Вони не користуються співчуттям, їхня влада тримається на страху оточуючих перед ними. Спочатку їх бояться, але поступово проти них назріває бунт, і в певний момент їх «підводять» і скидають із п'єдесталу, так би мовити.

Самооцінка епілептоїдних підлітків однобока. Як правило, у них відзначається схильність до похмурого настрою, їх соматичні особливості – міцний сон та утруднене пробудження, любов до смачної калорійної їжі, відсутність сором'язливості та навіть схильність до ревнощів [52, с. 73-74].

9. Істероїдний тип. Головною рисою цього є безмежний егоцентризм, величезне бажання отримувати знаки уваги до своєї персони, повага, здивування, захоплення, співчуття. У крайньому випадку він прагне навіть обурення чи ненависті на свою адресу, але не байдужості — аби не залишитися непоміченим. Фантазування та нещирість цілком спрямовані на прикрашення своєї персони. До речі, їхня емоційність насправді проявляється відсутністю глибоких щирих почуттів через надмірну експресію емоцій, театральності, схильності до опису та удавання [53, с. 75].

Серед поведінкових проявів істероїдності у підлітків слід виділити суїцидальність. Яскрава суїцидальна «сигналізація» часто передуює демонстрації або супроводжує її: пишуться різні короткі прощальні листи, робляться «таємні» визнання товаришам, на диктофон записуються «останні слова» [53, с. 76].

У істероїдних підлітків іноді демонстративно проявляється алкоголізм чи наркоманія. Зустрічі з алкоголем, знайомство з наркотиками, злочинство, прогули, асоціальні компанії є сигналом: «Поверни мою колишню увагу, інакше я зійду з правильного шляху!» Істероїдні фантазії мінливі, завжди розраховані на певних глядачів і слухачів, підлітки досить легко вживаються в роль, поведуться відповідно до своїх вигадок [53, с. 76].

Реакція емансипації може мати бурхливі зовнішні прояви: пагони з дому, конфлікти з близькими і старшими, гучні вимоги свободи та незалежності тощо. Проте реальна потреба у свободі та незалежності зовсім не властива

підліткам цього типу — вони зовсім не прагнуть позбутися уваги турботи близьких.

Феномен групування з однолітками завжди пов'язані з вимогою і зазіханням на лідерство чи особливе становище групи. Зазвичай істероїд рветься до лідерства доступними йому способами, не маючи достатньої стіничності (активності), ні сміливою готовністю будь-якої миті силою затвердити свою командну роль і підпорядкувати собі інших. Але вони завжди опиняються лідерами на годину — пасують перед несподіваними труднощами, легко зраджують друзів, а якщо не бачать захоплених поглядів — утрачають ентузіазм. Все це призводить до того, що істероїдні підлітки не схильні занадто довго залишатися в одній і тій самій підлітковій групі і охоче переходять у нову, щоб почати спочатку.

Самооцінка істероїдних підлітків далека від об'єктивності. Вони підкреслюють ті риси характеру, які можуть справити враження тут і зараз.

10. Нестійкий тип. Відсутність сили волі такого типу яскраво проявляється, коли мова йде про навчання, роботу, виконання обов'язків і відповідальності, досягнення цілей, які ставлять перед ними родичі, старші або суспільство. Проте представники цього типу також не виявляють наполегливості у пошуках розваг, а пливуть за течією.

У них немає бажання вчитися навіть у перших класах школи. Тільки під суворим і безперервним контролем, неохоче підкоряючись, вони виконують завдання, завжди шукаючи можливість уникнути занять. При цьому рано з'являється підвищене бажання розваг, задоволень, неробства і неробства. Коли вони стають підлітками, колишні розваги, такі як настільні ігри чи кіно, їх вже не задовольняють, і вони хочуть доповнити їх більш гострими відчуттями — з'являються хуліганство, алкоголізм, наркотики [53, с. 78].

З початком статевого дозрівання такі підлітки прагнуть звільнитися від батьківської опіки. Реакція емансипації нестійких підлітків тісно пов'язана з тим же бажанням розважитися і повеселитися. Вони ніколи не відчувають справжньої любові до батьків, байдужі до проблем і турбот сім'ї. Для них рідні

лише джерело засобів для задоволення.

Не вміючи займатися собою, вони дуже погано переносять самотність і рано тягнуться до вуличних підліткових груп. Боязкість і недостатня ініціатива не дозволяють їм зайняти місце лідера в цих групах. Труднощі, випробування, неприємності, загроза покарання - все це викликає одну і ту ж реакцію - втечу. Втеча з дому, школи та інтернату – досить поширений вчинок нестійких підлітків.

Однією з головних рис нестійких підлітків є слабкість. Саме їхня слабкість дозволяє утримувати їх у суворому і жорстко впорядкованому режимі. Коли за ними постійно стежать, не дають тікати з роботи, коли за неробство загрожує суворе покарання, а втекти нікуди, а всі навколо працюють – вони змушені на час коритися. Але як тільки опіка починає слабшати, вони негайно прямують до найближчої суперечливої компанії. Слабке місце цього типу - відсутність нагляду, потурання, що відкриває простір для неробства і неробства. Самооцінка нестійких підлітків часто відрізняється тим, що вони приписують собі або гіпертимічні, або конформістські риси [53, с. 78-79].

11. Конформний тип. Основна риса характеру цього типу — постійна та надмірна конформність звичного оточення. Для цих особистостей характерні недовіра та насторожене ставлення до незнайомих людей. Під конформністю розуміється схильність людини до реального чи уявного тиску з боку іншої людини або групи. У різних умовах кожен суб'єкт може виявляти той чи інший ступінь конформності. Проте за конформної акцентуації характеру це властивість проявляється постійно, і вважається найбільш стійкою рисою.

Представники конформного типу – люди певного оточення. Їхня головна якість, головне правило життя — не виділятися, думати «як усі», чинити «як усі», намагатися, щоб у них все було «як у всіх» — від одягу та обстановки дому до світогляду та суджень з нагальних питань. Під «всеми» мається на увазі звичне найближче оточення. Вони не хочуть ні в чому від нього відставати, але й не люблять виділятися [53, с. 80]. Вони зовсім не можуть протистояти цьому середовищу, прагнучи завжди відповідати йому. Тому

конформістську особистість можна назвати продуктом її мікросередовища. У гідному та пристойному середовищі вони хороші люди та хороші працівники. Але, потрапляючи в погане середовище, вони поступово засвоюють усі її звички та звичаї, манери та правила поведінки, хоч як би вона суперечила колишнім і як би не була шкідлива. Слід зазначити, що адаптація дається їм спочатку досить важко, але коли вона вже відбулася, нове середовище стає таким самим диктатором поведінки, як і раніше. Тому конформні підлітки, так би мовити, легко напиваються за компанію і можуть залучатися до групових правопорушень [53, с. 80].

Конформізм поєднується з різкою некритичністю. Все, що їм каже звичне середовище, все, що вони дізнаються звичним каналом інформації — виступає для них єдиною правдою. І якщо цим же каналом починає надходити інформація, що відверто не відповідає дійсності, вони, як і раніше, приймають її за чисту монету. Крім того, конформісти за своєю природою консерватори. Вони не люблять нове, тому що не можуть швидко до нього адаптуватися, їм важко освоїтись у новій, незвичній обстановці [53, с. 80-81].

Вони зовсім не схильні змінювати підліткову групу, в якій освоїлися і до якої звикли перебувати. Часто вирішальним чинником під час виборів навчального закладу стає те, куди надходить більшість друзів. Одна з найважчих психічних травм, яка, ймовірно, взагалі існує для них, — це коли звична підліткова група з якихось причин відштовхує їх і в результаті виганяє.

Позбавлені власної ініціативи, конформісти-підлітки можуть залучатися до алкогольних компаній, до групових злочинів, під впливом оточуючих тікати з дому або нападати на незнайомих людей.

Реакція емансипації дуже видна тільки в тому випадку, якщо батьки, вчителі, інші дорослі відокремлюють конформного підлітка від середовища його однолітків, якщо вони протидіють його прагненню «бути як усі», запозичувати загальні захоплення підлітків, манери і наміри. Захоплення підлітка-конформіста повністю визначається його оточенням та сучасною

модою. Самооцінка темпераменту конформних підлітків може бути дуже високою.

12. Змішані типи. Змішані типи складають приблизно половину випадків явних акцентуацій. Їх особливості легко уявити за попередніми описами. Комбінації, що виникають, не є випадковими, вони підпорядковуються певним закономірностям. Ознаки одних типів поєднуються між собою досить часто, а ознаки інших майже ніколи. Таким чином, акцентуації характеру підлітків найчастіше призводять до конфліктів, заважають навчальному процесу та створюють труднощі в міжособистісних стосунках. Міжособистісні стосунки підлітків мають великий вплив на формування особистості юнака, його погляди на майбутнє життя, рівень самооцінки та ставлення до оточуючих. Проблеми в міжособистісних стосунках сприяють виникненню комплексів, змушують підлітка шукати визнання в різних релігійних сектах, кримінальному середовищі, найчастіше це одна з основних причин вживання алкоголю, наркотиків.

1.3 Психологічні особливості поведінки осіб підліткового віку в конфліктних ситуаціях.

Підлітковий вік – один із найскладніших періодів в онтогенезі людини. За цей час відбувається не тільки докорінна перебудова раніше сформованих психологічних структур, а й виникають новоутворення, закладаються основи свідомої поведінки, виявляється загальний напрям у формуванні моральних уявлень і соціальних установок.

Підлітковий період онтогенезу — різкий перехід від дитинства до дорослості, де переплітаються суперечливі тенденції розвитку. З одного боку, цей важкий етап характеризується негативними проявами дитини, дисгармонією в структурі особистості, розпадом раніше сформованої системи інтересів, протестною поведінкою по відношенню до дорослих. З іншого боку, підлітковий вік відрізняється і масою позитивних факторів - підвищується самостійність дитини, її стосунки з іншими дітьми і дорослими стають набагато

різноманітнішими і змістовнішими, розширюється і якісно змінюється сфера її діяльності, формується відповідальне ставлення до формується сам та інші люди [12, с. 23].

Існує багато фундаментальних досліджень, теорій і гіпотез підліткового віку. Класичні дослідження підліткового віку в першій половині 20 століття проходили під впливом біологічних ідей. Зазвичай всі психологічні зміни, що відбуваються в розвитку підлітка, вчені пов'язують, перш за все, з процесом статевого дозрівання. Біологічний напрям яскраво представлено теорією Стенлі Холла, якого називають батьком психології підліткового віку, оскільки він запропонував концепцію, що пояснює стадію підліткового віку. Стенлі Холл відносив підлітковий вік до епохи романтизму в історії людства, згідно з теорією рекапітуляції, яка передбачає повторення рис далеких предків в онтогенезі сучасних організмів. До речі, цей принцип рекапітуляції вперше сформулював Ч. Дарвін [78, с. 47-53]. Цей етап відповідає етапу переходу від дитинства - епохи полювання та збиральництва до дорослого віку - епохи розвиненої цивілізації. Стенлі Холл назвав підлітковий вік періодом «бурі і стресу в непокірній молодості», який пов'язаний з гормональною перебудовою організму підлітка і зміною його соціального статусу.

Німецький психолог і філософ Е. Шпрінгер, який детально досліджував підлітковий вік, зазначав, що для цього віку характерна криза, змістом якої є звільнення від дитячої співзалежності від дорослих. Підлітковий вік, за Е. Спрінгером, є віком так званого вrostання в культуру. Він виділив три типи розвитку підлітка [79, с. 118-120].

Для першого типу характерний бурхливий і гострий кризовий перебіг, коли молодість сприймається як друге народження, в результаті якого виникає нове «Я».

Другий тип розвитку виражається повільним, дуже поступовим зростанням, коли підліток вступає в доросле життя без глибоких і серйозних змін у власній особистості.

Третій тип виступає як процес розвитку, коли підліток активно і свідомо певним чином формується і виховується, зусиллями волі долаючи внутрішні тривоги і кризи. Це властиво людям з високим рівнем самоконтролю та самодисципліни.

Основними новоутвореннями цього віку, на думку Е. Шпрінгера, є поява рефлексії, відкриття свого «Я», усвідомлення своєї неповторності та індивідуальності. В. Штерн виділив підлітковий вік як один із етапів формування особистості. Підлітковий вік, на думку В. Штерна, характеризується не тільки особливою спрямованістю думок і почуттів, прагнень та ідеалів, а й особливим способом дій. Вчений характеризує його як проміжний вік між дитячою грою і серйозною відповідальною діяльністю дорослого і обирає для нього новий термін – «серйозна гра». У цей час підліток вважає себе людиною, яка зверхньо ставиться до дитячих ігор; і він більше не хоче мати справу з тією улюбленою іграшкою [75, с. 55-57]. Тобто в його думках все, за що він береться, має серйозний характер, його наміри теж дуже серйозні. Але при цьому все, що він робить, не зовсім серйозна справа, а лише попередня спроба.

На думку В. Штерна, про «серйозну гру» можна говорити, коли об'єктивна серйозність має місце, але об'єктивно не відповідає серйозному змісту діяльності. Прикладами серйозних ігор можуть бути ігри романтичного характеру (флірт, кокетство, мрійливе обожнювання); заняття спортом та участь у різноманітних молодіжних організаціях, вибір певної професії та підготовка до неї.

У другій половині ХХ століття з'явилося соціологічне напрям, у ході якого дослідники поглиблювали загальне розуміння ролі середовища у розвитку підлітків. Е. Еріксон вважав підлітковий вік найважливішим і найскладнішим періодом життя людини, і наголошував, що психологічна напруга, що супроводжує становлення цілісності особистості, залежить не тільки від особистої біографії, фізіологічного дозрівання, а й від духовної атмосфери суспільства, в якому живе людина, в силу внутрішніх протиріч

соціальної ідеології [75, с. 210]. Згідно з іншою відомою науковою концепцією — концепцією Ж. Піаже, з 11–12 до 14–15 років здійснюється остання принципова децентрація — дитина звільняється від конкретної прихильності до певних об'єктів у полі свого сприйняття і починає розглядати світ з погляду того, як його можна змінити. У цьому віці особистість повністю та остаточно формується, вибудовується особиста життєва програма [75, с. 211]. Якщо розглядати дослідження підліткового віку, Д.І. Фельдштейна, то його основі лежить діяльнісний підхід, що розглядає розвиток особистості як процес, рушійною силою якого є, по-перше, вирішення внутрішніх протиріч, по-друге, зміна видів діяльності, що обумовлює перебудову сформованих потреб і виникнення нових. Звідси, як зазначає автор, стає зрозумілим, чому вивчення зміни видів діяльності дозволяє виявити шляхи та механізми формування особистості в онтогенезі. Д.І. Фельдштейн виділив три рівні процесу розвитку підлітка [33, с. 42].

1. *«Локально-примхливий»*. У дитини 10-11 років прагнення самостійності проявляється у потреби у визнанні дорослими його можливостей і значущості через вирішення певних завдань (локальний рівень). В нього переважають ситуативні емоції. Причому прагнення самостійності проявляється зовсім по-різному, що знаходить свій відбиток у мотиваційних структурах. Діти намагаються здобути визнання за сам факт свого дорослішання, але й по-різному; в одних це проявляється у прагненні відстояти своє право бути як усі дорослі, в інших – у спразі отримати визнання своїх нових навичок та можливостей, у третіх – брати участь у сімейних чи шкільних справах нарівні з дорослими. Зростання з кожним днем підлітків бажання засноване на розумінні ними важливості виконання певних соціально схвалюваних завдань, хоча вони недостатньо усвідомлюють їхню реальну значимість [33, с. 43].

2. *«Юридично значущий»*. У 12–13 років дитина вже не задоволена своєю участю у спільних справах та рішеннях. У нього починає формуватися потреба у громадському визнанні, він засвоює як свої обов'язки, а й права у сім'ї та суспільстві, прагнення дорослості формується не так на рівні «хочу», але в рівні

«могу» і «повинен».

3. *«Позитивна дія»*. У підлітка 14–15 років можна спостерігати, як формується готовність функціонувати у дорослому світі, що викликає бажання використати всі можливості для самовираження. Починає усвідомлюватись особистісна соціальна включеність у суспільство з дійсно дорослою позицією відповідальної людини, виконується реальна серйозна соціальна роль, особливо гостро відчувається потреба у самореалізації та самовизначенні.

Потреба самоствердження і самостійності одна із основних показників психічного стану підлітків цьому етапі розвитку. Самоствердження виявляється одним із компонентів такого особливого психічного стану, який вважається значущим протягом усього періоду підліткового віку та визначає основні тенденції розвитку соціальної зрілості підростаючого покоління.

4. *«Стверджувально-активний»*. У підлітка 14-15 років спостерігається розвиток готовності до функціонування у світі дорослих, що викликає бажання використовувати всі свої можливості для самовираження. Починає усвідомлюватися особиста соціальна причетність до суспільства з дійсно дорослою позицією відповідальної людини, виконується справжня серйозна соціальна роль, особливо гостро відчувається потреба в самореалізації та самовизначенні.

Потреба в самостверженні та самостійності є однією з основних характеристик психічного стану підлітків на цьому етапі розвитку. Самоствердження виявляється одним із компонентів такого особливого психічного стану, який вважається видатним протягом усього періоду підліткового віку і містить основні тенденції розвитку соціальної зрілості підростаючого покоління [33, с.44].

Всі фізіологічні особливості підліткового віку тісно пов'язані з розвитком психіки в цей період. Поява психічних новоутворень пов'язана з труднощами переходу від стану безтурботного дитинства до майже дорослого життя. Після відносно спокійного молодшого шкільного віку підлітковий вік, навпаки, здається бурхливим і складним. Для цього віку характерні бунт і протест проти

старших, самоствердження в середовищі однолітків, загалом вік бурхливих емоцій і переживань [33, с. 45].

На цьому етапі розвиток відбувається дуже швидко, особливо багато змін спостерігається під час формування особистості. Головна риса підлітка – особистісна нестійкість. Анна Фрейд описувала цю рису так: «Підлітки винятково егоїстичні, вважають себе центром Всесвіту і єдиним об'єктом, гідним інтересу, і в той же час ні в один наступний період свого життя вони не здатні на таку самовідданість і самовіддачу. - жертвовність. Вони вступають у пристрасні любовні стосунки, щоб потім розірвати їх так само раптово, як і почалися. З одного боку, вони з ентузіазмом входять у життя громади, з іншого — охоплені пристрасстю до самоти. Вони коливаються між сліпим підкоренням лідеру, якого обрали, і сміливим повстанням проти будь-якої влади» [21, с. 53-57].

Тривожними сторонами поведінки багатьох підлітків є жорстокість, агресивність, підвищена тривожність, які зазвичай стають стійкими в процесі спонтанного групового спілкування, що відбувається в різних компаніях. Але слід зазначити, що таке спілкування і така система стосунків, враховуючи жорстокі закони недружніх підліткових груп, не є наслідком якоїсь генетичної схильності до початкової агресивності, а виступають лише замінною ситуацією, коли дорослі не сприймають підліток у світ соціально значущих для них стосунків як ситуації спільного переживання незрозумілості [10, с. 123-124]. Дорослі, на жаль, не враховують особливості розвитку особистості, що часто призводить до конфліктів з підлітками, яких потрібно позбавити опіки, самостійності, самореалізації. Коли підліток критично аналізує себе та оточуючих, він протестує проти лицемірства дорослих, їх уявної справедливості, повторної нещирості у вчинках. З боку дорослих підліток прагне не тільки уваги, але й розуміння та довіри. Він хоче грати певну соціальну роль як серед однолітків, так і серед старших. А в дорослому суспільстві багато хто приймає позицію, яка наголошує на тому, що підліток – це дитина і повинен підкорятися дорослим, а це, звичайно, заважає розвитку

соціальної активності підлітка [10, с. 124-127].

В результаті вибудовується і зростає психологічний бар'єр між дорослими і підлітками; намагаючись її подолати, багато підлітків вдаються до конфліктних форм поведінки. Тобто в підлітковому віці через складність і суперечливість особливостей дорослішання людей, а також внутрішніх і зовнішніх умов їх розвитку можуть виникати ситуації, які порушують нормальний, здоровий процес розвитку особистості, створюючи реальні передумови для виникнення і прояв конфліктності [10, с. 125-126].

У підлітковому віці цінності дитини замінюються іншими. Підліток вже вважає за краще зайняти нове соціальне становище, яке відповідає його потребам і можливостям. Схвалення, соціальне визнання і особливо прийняття у світі дорослих і однолітків стають для нього життєво - важливими. Їх наявність уже забезпечує підлітку переживання відчуття власної значущості та цінності. Тому не випадково витoki підліткових конфліктів, як правило, лежать у сім'ї, у стосунках з її членами (сварки, відторгнення дитини, примус до неї, зокрема, через покарання, залякування і т.д.) [17, с. 83-85].

Виділяють чотири групи підлітків, засновані на певному типі поведінки з урахуванням спрямованості їх особистості.

Для першої групи підлітків характерний стійкий комплекс аморальних, ненормальних, примітивних потреб, прагнення до марнотратного проведення часу, спотворення цінностей і відносин. Типовими рисами цих дітей є байдужість до переживань інших, егоїзм, сварливість, безавторитетність. Тому вони помітно цинічні, зухвалі, егоцентричні, запальні, різкі, грубі, схильні до бійок. В їх поведінці переважає фізична агресія [21, с. 114-116].

Другу групу складають підлітки з викривленими цінностями та потребами. Маючи більш-менш широке коло інтересів, вони відрізняються підвищеним індивідуалізмом, прагненням зайняти привілейоване становище за рахунок утиску молодших і слабших. Для них характерна швидка зміна настрою, імпульсивність, дратівливість, брехливість. У таких дітей спотворене уявлення про дружбу, товариськість, мужність. Вони можуть насолоджуватися

чужим болем. Їх бажання застосувати фізичну силу є ситуативним і лише проти завідомо слабших [21, с. 115-116].

Третя група підлітків має певний конфлікт між позитивними та деформованими потребами, поглядами, цінностями та стосунками. Їх відрізняє однобічність і вузьке коло інтересів, брехливість, удавання. Ці діти зазвичай апатичні, не прагнуть до успіху і нових досягнень. При цьому в їх поведінці переважає непряма та вербальна агресивність [21, с. 115-116].

До четвертої групи відносяться підлітки, чиї потреби трохи деформовані, але в той же час у них відсутні певні інтереси і коло спілкування дуже обмежене. Вони недовірливі, безхарактерні, вдаються до підлабузництва перед сильнішими товаришами, а також відрізняються боягузством і мстивістю. У їх поведінці переважають негативізм, зневага і вербальна агресія [21, с. 116-117].

Доречно вказати на те, що агресивність формується в особистісних особливостях осіб підліткового віку, переважно як вид протесту проти нерозуміння зі сторони дорослих, обумовлена незадоволеністю своїм місцем в соціумі, що виражається у поведінці, яка порушує встановлені норми моралі та права.

У той самий час розвитку агресивності підлітка можуть сприяти його індивідуально-психологічні особливості, а саме: темперамент, наприклад, збудливість і емоційність, які є підґрунтям для формування таких рис характеру, як дратівливість, запальність, нездатність стримувати себе.

Так, Ковальов О.Г. визначає, що в стані фрустрації особи підліткового віку з подібною психічною організацією шукають вихід внутрішньої емоційної напруги, це може статися у вигляді створення конфліктних ситуацій, бійки, сварки чи лайки [38, с. 201-203].

Крім того, стан агресії може бути спровокований необхідністю захистити себе або задовольнити свої потреби у певній ситуації, коли людина не бачить іншого виходу, крім бійки чи хоча б словесних загроз. Найкращий спосіб зрозуміти зміст агресивної поведінки осіб підліткового віку — проаналізувати їхні мотиви. Помітну і значиму роль цієї мотивації грають почуття та емоції

негативного характеру: страх, гнів, ворожість, помста. І. Кон говорить про те, що агресивна поведінка таких підлітків, тісно пов'язана з цими емоціями, яскраво проявляється у бійках, завданні збитків, тілесних ушкоджень [41, с. 201-202].

В часи сьогодення проблема агресивної поведінки серед підлітків є однією з основних психолого-педагогічних проблем. Психологи виділяють такі форми агресивних реакцій:

Образа — заздрість і ненависть до оточуючих, викликані почуттям злості на весь світ за реальні чи уявні страждання.

Підозрілість — недовіра та настороженість до людей, які ґрунтуються на переконанні, що інші мають намір завдати шкоди.

Схильність до подразнення - готовність виявляти імпульсивність, різкість, нахабство.

Непряма агресія - дії, натякнуті на іншу людину (різні плітки, злі жарти), або спалахи люті, не спрямовані ні на кого (крики, шум, грюкання дверима, тупотіння ногами). *Негативізм* — опозиційна поведінка, яка зазвичай спрямована проти влади чи керівництва.

Вербальна агресія - вираз негативних почуттів як через форму, так і через зміст вербальних відповідей.

Фізична агресія (напад) - застосування будь-якої фізичної сили проти іншої людини [54, с. 69-72].

Агресивні підлітки мають деякі спільні риси. Вони мають низький рівень інтелектуального розвитку, нестійкі інтереси, наслідування (копіювання) іншим, підвищена навіюваність, нерозвинені моральні уявлення та відсутність ціннісних орієнтацій. Вони емоційно різкі, неввічливі, озлоблені на однолітків та оточуючих дорослих. У таких підлітків спостерігаються крайнощі у самооцінці, вона може бути як позитивною, так і негативною. Серед інших їх відрізняє егоцентризм, підвищена тривожність, невміння знаходити вихід із складних ситуацій. Захисні механізми переважають інші механізми, регулюючими поведінку. Але серед агресивних підлітків іноді зустрічаються

діти, соціально та інтелектуально розвинені, у яких агресивність є засобом підвищення авторитету, демонстрації своєї зрілості та самостійності. Досить часто такі підлітки перебувають у певній опозиції до дорослих. Біля них збираються компанії підлітків, які не мають певних намірів та бажань.

Агресивні підлітки зазвичай мають деякі спільні риси. У них простежується низький рівень інтелектуального розвитку, нестійкі інтереси, копіювання інших, підвищена навіюваність, недорозвиненість моральних уявлень та нестача ціннісних життєвих орієнтацій. Вони емоційно різкі, невічливі, озлоблені на однолітків та оточуючих дорослих. У таких підлітків спостерігаються крайнощі у самооцінці, вона може бути як позитивною, так і негативною. Серед інших їх відрізняє егоцентризм, підвищена тривожність, невміння знаходити вихід із складних ситуацій. Захисні механізми переважають інші механізми, регулюючими поведінку. Але серед агресивних підлітків іноді зустрічаються діти, соціально та інтелектуально розвинені, у яких агресивність є засобом підвищення авторитету, демонстрації своєї зрілості та самостійності. Досить часто такі підлітки перебувають у певній опозиції до дорослих. Біля них збираються компанії підлітків, які не мають певних намірів та бажань [53, с. 169-170].

Особистість підлітка формується в середовищі, а не сама по собі. Особливо важлива роль малих груп, у яких підліток взаємодіє з іншими людьми. В першу чергу це стосується сім'ї. На агресивну поведінку дитини впливає стиль керівництва в сім'ї, ступінь згуртованості сім'ї, близькість батьків і дітей, а також характер взаємин між братами і сестрами. Сьогодні в суспільстві спостерігається певний дефіцит позитивного впливу на дітей, які активно ростуть [49, с. 97-98].

Іноді сім'я повністю ігнорує формування у дітей почуття психологічного комфорту та захищеності. Через це непоодинокими є випадки жорстокого поводження з підлітками, що супроводжується різними видами покарань, у тому числі й фізичними. Деякі батьки змушують своїх дітей бути покірними і

слухняними, інші взагалі не цікавляться потребами дитини, деякі переоцінюють дитину і недостатньо її контролюють [49, с. 97-98].

Підлітки, які стикаються з домашнім насильством і стають жертвами, в більшості випадків схильні до агресивної поведінки. Як наслідок, для багатьох дітей характерна емоційна грубість, нерозвиненість моральних уявлень, агресивне самоствердження, споживацтво, що пов'язане з підвищеною сугестивністю та копіюванням інших. Слід зазначити, що для багатьох підлітків характерне свідоме наслідування певних манер і стереотипів конкретних людей або різних ЗМІ. Велика кількість «детективів» і «бойовиків» на наших екранах також провокує появу агресивних форм поведінки у підлітків, роблячи їх дорослими в їхніх очах і дозволяючи продемонструвати свою значимість. Поступово у них формується прагнення зайняти певне місце в референтній групі, досягти самоствердження, усвідомлення себе як особистості, яку не можна принижувати чи гнобити. Крім того, референтними групами для деяких підлітків є різні асоціальні компанії, в яких агресивність і примхливість часто вважаються ознаками «мужності» і «досвідченості» [30, с. 7-15].

Негативний мікроклімат, що склався в багатьох сім'ях, а також система формальних і неформальних відносин зі світом дорослих зумовлює виникнення ворожості, різкості, відчуженості певної частини підлітків, прагнення все робити всупереч волі інших, що створює об'єктивні передумови для появи агресії та деструктивних процесів. Інтенсивний розвиток самосвідомості та критичного мислення призводить до того, що дитина в підлітковому віці виявляє протиріччя не тільки в навколишньому світі, а й усередині власного образу Я, що є основою зміни його емоційно-ціннісного ставлення до себе. Особливо це проявляється в різкому сплеску невдоволення собою і в поєднанні таких полярних якостей, як черствість і підвищена чутливість, самовпевненість і боязкість, рішучість і сором'язливість [30, с. 8-10].

Хлопчики та дівчатка виявляють агресію по-різному. Найбільшою агресивністю характеризуються хлопчики-підлітки віком 12-15 років. Вони переважає фізична агресія, яка з віком згасає, а дівчат, навпаки, із віком

спостерігається посилення цієї форми агресії. До 15-18 років у юнаків відбувається спад вербальної агресії. І якщо у юнаків спостерігається зниження непрямой агресії, то дівчата спостерігають її значне посилення. Зокрема, у юнаків негативізм може яскраво виявлятися у всіх вікових періодах [45, с. 123-125].

Отже, акцентуації характеру — це крайні варіанти норми, у яких окремі риси характеру надмірно посилені, що зумовлює вибіркочувразливість до певного виду психогенних впливів за нормальної й підвищеної стійкості до іншим.

Найбільш відомі класифікації акцентуацій характеру створені Леонгардом та Личком. Обидві ці класифікації емпіричні, тобто отримані в результаті аналізу емпіричного матеріалу.

Особливості розвитку підлітка виявляються в таких проявах: виникають труднощі у взаєминах з дорослими: впертість, байдужість, негативізм, відсув школи на другий план, оскільки головне для дитини тепер відбувається поза школою; пошук компанії або людини, здатної зрозуміти).

У підлітковому віці для дитини цілком характерне звернення до себе. У зв'язку з цим активно розвивається рефлексія, але в її основі — самосвідомість, що є новоутворенням цього віку.

Кардинальні зміни торкаються і мотивації підлітка. Насамперед, на перший план виходять мотиви, пов'язані з формуванням світогляду та планів на майбутнє життя. Будь-яка людина так чи інакше використовує певні стратегії конфліктної ситуації. Ці стратегії мають свої плюси та мінуси.

У кожній ситуації найбільш доцільною є певна стратегія і, крім того, особистісні особливості людини, виразність рис її характеру багато в чому визначають вибір певної стратегії поведінки в конфліктній ситуації. Особистість дитини формується у навколишньому середовищі, а чи не сама собою.

Особливо важливою є роль малих груп, у яких підліток взаємодіє з іншими людьми. Насамперед це стосується сім'ї. На розвиток агресивної

поведінки дитини впливають стиль керівництва у сім'ї, ступінь згуртованості сім'ї, близькість батьків та дітей.

Негативний мікроклімат, що склався в багатьох сім'ях, а також система формальних і неформальних відносин з дорослим світом обумовлює виникнення ворожості, різкості, відчуженості певної частини підлітків, прагнення все робити всупереч волі інших, що створює об'єктивні передумови для виникнення агресії та деструктивних процесів. .

Інтенсивний розвиток самосвідомості та критичного мислення призводить до того, що дитина в підлітковому віці виявляє протиріччя не тільки в навколишньому світі, а й усередині власного уявлення про себе, що є основою зміни емоційно-ціннісного ставлення до себе. Особливо це проявляється в різкому сплеску невдоволення собою і в поєднанні таких полярних якостей, як черствість і підвищена чутливість, самовпевненість і боязкість, рішучість і сором'язливість. Діти виявляють агресію по-різному.

Найагресивнішими є підлітки 12-15 років. У них переважає фізична агресія, яка з дорослішанням зникає, а у дівчат з віком ця форма агресії посилюється. До 15-18 років у хлопців спостерігається вихід словесного гніву. І якщо у хлопчиків спостерігається зниження непрямой агресії, то у дівчаток спостерігається значне зростання. А саме, у хлопчиків помітно виявляється негативізм у всіх вікових періодах.

Таким чином, проведений аналіз літературних джерел показав, що в підлітковому віці спостерігається підвищена конфліктність і агресивність, що зумовлено специфікою перебігу цього вікового періоду. Однак це твердження не означає, що це постійне явище, яке неможливо виправити. Більшість авторів вказують на велику варіабельність перебігу підліткової кризи і його залежність від зовнішніх умов середовища, таких як клімат в сім'ї, відносини з однолітками і вчителями, характер ідентифікації, психолого-педагогічної підтримки. У зв'язку з цим актуальним стає дослідження існуючого рівня конфліктності та розробка індивідуальних і групових заходів щодо зниження конфліктності та агресії серед підлітків.

РОЗДІЛ 2. ЕМПІРИЧНЕ ДОСЛІДЖЕННЯ ВЗАЄМОЗВ'ЯЗКУ АКЦЕНТУАЦІЙ ХАРАКТЕРУ З ПРОЯВАМИ КОНФЛІКТНОЇ ПОВЕДІНКИ ОСІБ ПІДЛІТКОВОГО ВІКУ

2.1 Організаційні та змістовні аспекти дослідження зв'язку між акцентуаціями характеру та проявами конфліктної поведінки у підлітків.

У першому розділі ми вивчили теоретичні основи впливу акцентуацій характеру підлітків на їх поведінку під час конфліктних ситуацій. У підсумку ми з'ясували, що акцентуації характеру особистості є крайніми варіантами норми, при яких окремі риси характеру дітей надмірно загострені, і, як наслідок, спостерігається вибіркова вразливість до певного виду психогенних впливів при нормальних і навіть підвищена стійкість до оточуючих.

Підлітковий вік - це взагалі період серйозних криз, тому в цьому віці в силу складності і суперечливості особливостей організму, що росте, внутрішніх і зовнішніх умов його розвитку можуть виникати ситуації, що порушують нормальний хід розвитку особистості, створення об'єктивних передумов для виникнення агресивної та конфліктної поведінки. На основі викладеного можна визначити компоненти конфліктної поведінки акцентуйованих підлітків, які ляжуть в основу формуючого експерименту.

Враховуючи період воєнного стану в нашій державі, дослідно-експериментальна робота проводилася в режимі он-лайн за допомогою соціальних мереж. Вибіркою дослідження були 60 учнів Галицького фахового коледжу імені В'ячеслава Чорновола віком 15-18 років.

На основі теоретичного аналізу та ефективної реалізації емпіричного дослідження нами розроблено модель впливу акцентуацій характеру на поведінку в конфліктних ситуаціях (рис.2.1).

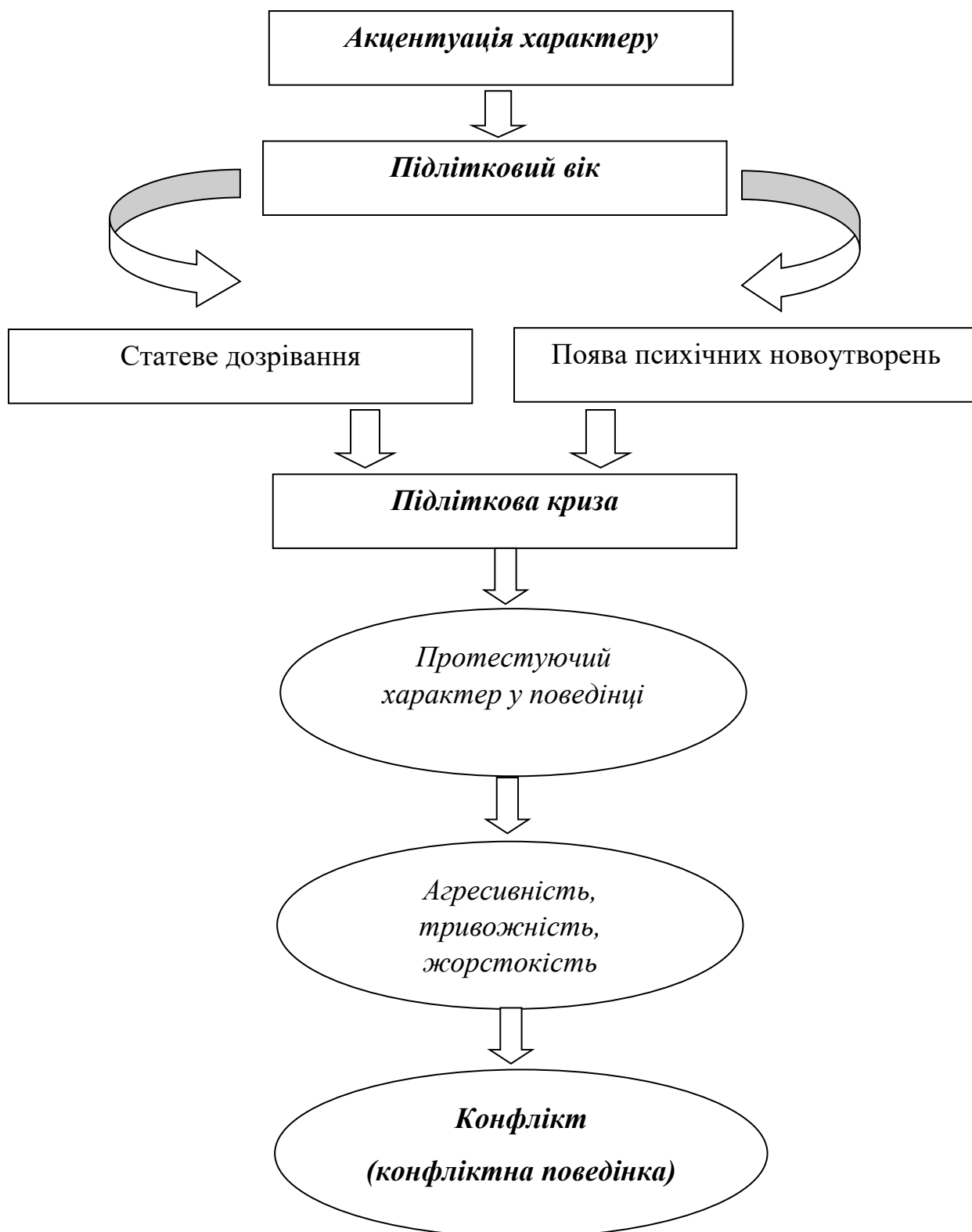


Рис. 2.1. Модель впливу акцентуацій характеру на поведінку підлітка в конфліктній ситуації

На підставі розробленої нами моделі впливу акцентуацій характеру осіб підліткового віку на поведінку в конфліктних ситуаціях (рис. 2.1.) і спираючись

на підходи, викладені в працях науковців в даній сфері, ми розглядаємо 10 типів акцентуацій характеру Г. Шмішека та 10 типів акцентуацій характеру за А. Личка.

Під час експериментального дослідження використовувалися такі емпіричні методи: тестування, констатуючий експеримент та корекційна робота (формуючий експеримент), методи обробки даних (узагальнення та систематизація якісних та кількісних даних емпіричного дослідження), метод математичної статистики (кореляційний аналіз). К. Пірсона, рангова кореляція).

Метою нашого дослідження було дослідити вплив акцентуацій характеру на прояв поведінки підлітків у конфліктних ситуаціях. Це експериментальне дослідження включало дві частини: констатуючий експеримент і психологічну корекцію.

Для досягнення поставленої мети та вирішення певних завдань нами розроблено етапи проведення емпіричного дослідження:

- 1) створити програму емпіричного дослідження;
- 2) підібрати психодіагностичний інструментарій для визначення акцентуацій характеру та вивчення особливостей поведінки підлітків (15-18 років) у конфліктних ситуаціях;
- 3) вивчити та дослідити вплив акцентуацій характеру на поведінку підлітків у процесі конфліктної ситуації;
- 4) провести кількісний та якісний психологічний аналіз;
- 5) розробити корекційно-розвивальну програму, вивчити та проаналізувати зміни, що відбулися в показниках конфліктності підлітків після тестування.

Ще одним важливим компонентом дослідження є визначення типів поведінки у конфліктних ситуаціях за К. Томасом та типів спрямованості поведінки у конфліктах за Т. Лірі, які досліджувалися за допомогою наступного психодіагностичного інструментарію:

- 1) психодіагностичний опитувальник А. Личка;
- 2) опитувальник Г. Шмішека для визначення типу акцентуації характеру;

3) методика діагностики міжособистісних відносин Т. Лірі;

4) тест К. Томаса «Поведінка в конфліктній ситуації».

Охарактеризуємо психодігностичні методики більш конкретно:

1) *Методика психодіагностичного опитувальника А. Є. Личка*. Тест використовується для визначення типу акцентуації характеру, наявного у осіб підліткового віку. Також представлена методика має ряд додаткових шкал, що допомагають виявити психологічні особливості особистості підлітка, а саме: схильність до депресивних станів, передбачуваний ризик соціальної дезадаптації, ризик потягу до наркотичних засобів, алкоголізму і навіть характеру та можливості суїциду.

Виявлений тип акцентуації характеру вказує на вразливі та слабкі сторони характеру і цим дозволяє прогнозувати фактори, здатні викликати концепцію декомпенсації або психогенних реакцій, що призводять до дезадаптації. Таким чином, відкриваються перспективи для формуючого експерименту (профілактичної та корекційної роботи).

Опитувальник складається з окремих тверджень, що містять 25 тем. До таких тем відносяться: оцінка власних сприятливих функцій (тобто настрої, загального самопочуття, якості сну, проблем в інтимній сфері), ставлення до сім'ї, близьких та інших (до батьків, братів, сестер, друзів, школи та освіти тощо) і до деяких абстрактних категорій (тобто до різних рекомендацій, критики, законів та правил тощо).

На проведення дослідження відводиться від 30 до 60 хвилин. Респондентам надається свобода вибору однієї чи кількох (головне, трохи більше трьох) відповіді кожному тему чи відмовитися від них взагалі. Потім із тих самих наборів пропонується вибрати найбільш невідповідні, на думку респондента, відповіді, які підлягають відхилення. До речі, свобода вибору може розкрити систему відносин набагато краще, ніж звичні нам альтернативні рішення «так» або «ні», які використовуються в більшості психологічних опитувальників. Але сенс зробленого вибору залишається невідомим респондентам.

В обох дослідженнях можна відмовитися від вибору відповіді в індивідуальних таблицях (вказавши 0 в реєстраційній формі). Якщо кількість таких відмов в обох дослідженнях сумарно становить 7 і більше, то це свідчить або про труднощі в роботі з опитувальником через низький рівень інтелекту (може виникнути за наявності легкої дебільності), або про високий інтелект. достатньо, але респондент негативно ставиться до дослідження. і не хоче перевірятися і вивчатися.

Отримавши реєстраційні форми, необхідно відразу перевірити, чи в будь-якій колонці є не більше трьох варіантів, і якщо це все ж таки станеться, відразу запропонувати респонденту зменшити кількість варіантів. Якщо кількість відмов становить 7 і більше, потрібно постаратися зменшити їх кількість.

Обробка результатів. Тест інтерпретується за допомогою коду. Цей код складено на основі статистично достовірних ($p < 0,005$) виборів спеціально для підлітків цього типу, визначених певною клінічною оцінкою. Кодові символи у вигляді літер відповідають балам на користь відповідних типів. За один вибір бали можуть бути нараховані на користь двох або більше типів. У запропонованій анкеті кодові літерні позначення відповідають балам на користь наступних типів (табл. 2.1).

Таблиця 2.1.

Відповідність літерних символів назвам типів акцентуацій

<i>Літерний символ коду</i>	<i>Тип акцентуації характеру, який відповідає літерному символу</i>
Г	Гіпертимний
Ц	Циклоїдний
Л	Лабільний
А	Астено-невротичний
С	Сензитивний
П	Психастенічний
Ш	Шизоїдний
Е	Епілептоїдний

I	Істероїдний
H	Нестійкий
K	Конформний
<i>Додаткові показники</i>	
Д	Показник дисимуляції дійсного ставлення до розглянутих проблем та прагнення не розкривати особливості свого характеру
T	Показник щирості та відвертості
B	Показник особливостей характеру, властивих органічним психопатіям
E	Ступінь відображення реакції емансипації у самооцінці
O	Показник психологічної схильності до делінквентності

Дуже зручно скласти графік для підрахунку балів. На ньому арифметично підсумовуються бали на користь кожного типу та кожного показника, які були отримані у першому та другому дослідженнях, тобто всі вони наносяться на графіки. До них додаються додаткові бали з урахуванням оцінки побудованого графіка. Варто зазначити, що діагностика типів акцентуацій характеру та психопатій є основною діагностичною процедурою. Згідно з інструкцією, вона проводиться з використанням таких правил:

Правило 0. Тип може вважатися невизначеним, якщо за об'єктивною шкалою оцінок не отримано мінімального діагностичного балу (МДБ) для жодного з типів.

Правило 1. Якщо МДБ все ж досягнуто, або навіть занадто високий тільки для одного типу, то цей тип діагностується (за винятком випадків, передбачених у правилах 2 та 3).

Правило 2. Якщо встановлено наявність дисимуляції, то типи «С» та «К» не діагностуються незалежно від кількості набраних на їх користь балів.

Правило 3. Якщо реакція емансипації виражена в самооцінці («Е» більше або дорівнює 4), то типи «С» та «П» не діагностуються незалежно від кількості

набраних на їх користь балів.

Правило 4. Якщо МДБ досягнуто або перевищено для типу «К» та іншого типу чи типів, то тип «К» не діагностується незалежно від кількості набраних на його користь балів.

Правило 5. Якщо після винятків, що впливають із правил 2, 3 і 4, виявиться, що МДБ досягнуто або перевищено ще для двох типів, то:

а) у разі сумісних поєднань, згідно з правилами, діагностується змішаний тип;

б) у випадках інших поєднань, визнаних несумісними, діагностується той із двох типів, на користь якого отримано більшу перевагу в балах над його МЧ;

в) якщо два взаємно несумісні типи мають однакову кількість балів, що перевищує їх мінімальний поріг, то для виключення одного з типів використовується такий принцип домінування, згідно з яким зберігається тип, вказаний після знаку рівності.

Правило 6. Якщо на користь якогось типу набрано таку велику кількість балів, що перевищення над його МДБ більше за перевищення іншого (інших) типів над їх МДБ виявляється не менше ніж на 4 бали, то ці типи, що відстають на 4 і більше балів, не діагностуються навіть за сумісному поєднанні з ними.

Правило 7. Якщо МДБ досягнуто або перевищено по відношенню до трьох або більше типів і відповідно до наведених вище правил 2, 3, 4 і 6 вони не можуть бути зменшені до двох, то серед цих типів вибираються два, на користь яких найбільший отримується перевищення балів над їх МДЧ, а потім виконується правило 5.

Правило 8. У всіх інших випадках, якщо необхідно зробити вибір між декількома типами, щодо яких досягається лише МДБ або отримана однакова кількість балів, що перевищує їх МДБ, діагностуються 1-3 типи, які, відповідно до правила 5 поєднуються з найбільшою кількістю інших порівнюваних чисел.

2) Особистісний опитувальник Г. Шмішека для визначення типу акцентуації характеру. Особистісний опитувальник Г. Шмішека (1970) призначений для діагностики типу акцентуації характеру особистості і є

реалізацією типологічного підходу до вивчення акцентуацій.

Є два варіанти цієї техніки: для дорослих і для дітей. Відмінності полягають лише у формулюванні питань, але процедура опитування та виставлення балів однакові.

Методика включає 88 питань, на які потрібно відповісти «так» або «ні». За допомогою цієї методики, створеної автором емпіричним шляхом, можна визначити наступні 10 типів акцентуацій особистості (за класифікацією К. Леонгарда, яку ми розглянули в розділі 1):

- гіпертимний тип. Має піднесений настрій у поєднанні з оптимізмом і помітно високою активністю;

- дистимічний тип. Має пригнічений настрій, помітну зосередженість на тінювих сторонах життя, песимізм і загальмованість;

- = циклотимічний тип. Відбувається чергування гіпертимної та дистимічної фаз;

- емоційний тип. Цей тип схожий на афективно-екзальтований, але прояви все ж не такі бурхливі. Володарів цього типу відрізняє особлива чутливість і вразливість;

- демонстративний тип. Дуже характерна підвищена здатність до придушення;

- пригнічений тип. Цей тип характеризується потужною і надмірною стійкістю афекту;

- скрупульозний тип. Люди цього типу характеризуються підвищеною інертністю психічних процесів, ригідністю і майже не здатні пригнічувати травми;

- тривожний. Є схильність до страху, боязкість і часті.

- збудливий тип. Чітко виражена підвищена імпульсивність, ослаблений контроль над різними спонуканнями та спонуканнями.

- афективно-екзальтований. Відчувається легкість переходу стану захоплення до стану смутку. Стан захоплення та смутку є основними супутниками цього типу.

Опрацювання результатів. Обробка результатів у цьому тесті значно простіша, ніж у попередньому опитувальнику за А. Личком. Після проведення опитування необхідно підрахувати кількість відповідей «так» (+) на одні із зазначених питань та кількість відповідей «ні» (-) на інші, потім отриману суму необхідно помножити на число, що відповідає даній шкалі (таблиця 2.2).

Максимальна сума балів після множення становить 24 бали. Зазвичай ознакою акцентуації вважається значення, що перевищує 12 балів. Якщо жодна з властивостей не перевищує показник 12 балів, то можна розрахувати середній показник серед усіх властивостей і звернути увагу на ті властивості, показник яких виділяється вище за середній. Хоча існує думка, що ґрунтується на практичному застосуванні опитувальника, що сума балів у невеликому діапазоні від 15 до 19 балів свідчить лише про тенденції до того чи іншого типу акцентуації характеру. І лише у разі перевищення 19 балів риса особистості є акцентованою. Зрештою отримані нами дані можна подати у вигляді «чіткого профілю акцентуації особистості»

Таблиця 2.2.

Визначення числа-множника для кожної шкали особистісного опитувальника Г. Шмішека

<i>Назва шкал-акцентуації</i>	<i>Число-множник</i>
Гіпертимний тип	Σ балів \times 3
Дистимний тип	Σ балів \times 3
Циклотимний тип	Σ балів \times 3
Емотивний тип	Σ балів \times 3
Демонстративний тип	Σ балів \times 2
Застрягаючий тип	Σ балів \times 2
Педантичний тип	Σ балів \times 2
Тривожний тип	Σ балів \times 3
Збудливий тип	Σ балів \times 3
Афективно-екзальтований тип	Σ балів \times 6

3) Методика діагностики міжособистісних відносин Т. Лірі.

Ця методика була створена Т. Лірі, Р. Сасеком та Г. Лефоржем (1954). Вона призначена для вивчення стилю та структури міжособистісних відносин та їх особливостей, а також для вивчення уявлень людини про себе, її ідеального «Я», її ставлення до себе. Також методика чудово дозволяє виявити галузі людського конфлікту, саме це нас найбільше цікавить у даному опитувальнику. Крім того, дана методика дозволяє вивчити взаємини у малих групах зсередини.

Таким чином, багатогранність методики дозволяє отримати необхідні дані про міжособистісні відносини та особистісні характеристики, які істотні для міжособистісної взаємодії в групі, виявляє галузі актуальних особистісних конфліктів, спрямованість і рівень міжособистісних домагань, причини будь-якого порушення спілкування в малих соціальних групах, ступінь справжньої задоволеності собою в ситуаціях міжособистісної взаємодії та рівень відображення змін міжособистісних особистісних характеристик під впливом різних факторів.

Опитувальник містить 128 оціночних суджень, у тому числі формується 16 балів у кожному з 8 типів відносин, упорядкованих за зростанням інтенсивності.

Порядок проведення методики: респондентам пропонуються судження про характер людини, її стосунки з оточуючими людьми. Слід уважно прочитати кожне судження і оцінити, чи відповідає кожне з них уявленню кожного респондента про себе. У бланку відповідей поставте знак «+» навпроти номерів тих визначень, які відповідають Я-образу досліджуваного, і знак «-» навпроти номерів тих тверджень, які не відповідають Я-образу досліджуваного. зображення досліджуваної особи. Під час опитування важливо залишатися щирим. Якщо ви не зовсім впевнені у своїй відповіді, то знак «+» краще не ставити. Оцінивши своє реальне «Я», слід ще раз перечитати всі судження і відзначити ті з них, які відповідають уявленню респондента про те, яким він, на його думку, має бути в ідеалі.

Якщо необхідно оцінити особистість іншого, то пропонується додаткова інструкція, в якій так само, як і в перших двох варіантах, потрібно оцінити особистість, наприклад, колеги, партнера: «Мій колега, такий, як він» і «Мій ідеальний колега»). Метод може бути представлений випробуваному або у вигляді списку (в алфавітному або випадковому порядку), або на окремих аркушах. Його просять вказати ті твердження, які відповідають його уявленням про себе, пов'язані з іншою людиною або його ідеалом.

Обробка результатів. На першому етапі обробки даних нараховуються бали за кожним із 8 октантів, відображених у фігурі психограми (рис. 2.2.) за допомогою певного ключа до анкети.

На другому етапі отримані бали переносяться на психограму (кругову діаграму), при цьому відстань від центру кола відповідає кількості балів за даним октантом (мінімальне значення 0, максимальне 16). Кінці таких векторів з'єднуються і утворюють своєрідний профіль, що відображає уявлення про особистість цієї людини. Окреслений простір можна розфарбувати або позначити штрихуванням.

На третьому етапі за допомогою певних формул визначаються показники за двома основними параметрами «Домінування» $((I - V) + 0,7 \times (VIII + II - VI))$ та «Доброзичливість» $((VII - III) + 0,7 \times (VIII - II - IV + VI))$. Таким чином, бальна система з шістнадцятьма міжособистісними змінними трансформується у два цифрові індекси, що характеризують сприйняття суб'єктом зазначених параметрів. Через війну здійснюється аналіз особистісного профілю, отже, визначаються типи ставлення до оточуючим.

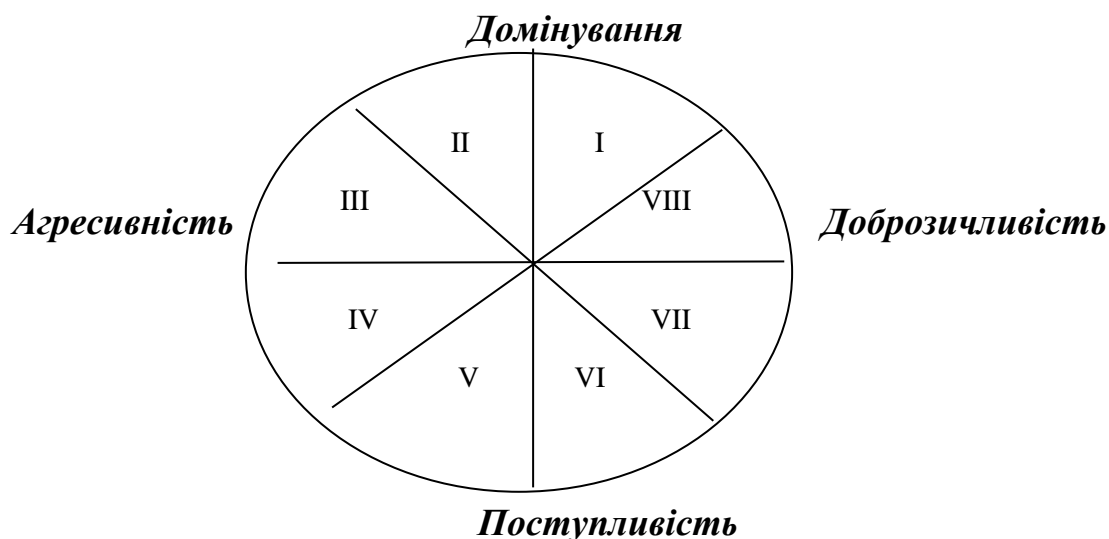


Рис. 2.2. Психограма особистісних якостей

Варто зазначити, що кожна особистісна якість має 4 ступені вираження, що досліджується (таблиця 2.3.).

Таблиця 2.3.

<i>Кількість балів/ ступінь вираженості</i>	<i>Тип поведінки</i>
0-4 бали – низький	Адаптивна поведінка
5-8 балів - помірний	
9-12 балів-високий	Екстремальна поведінка
13-16 балів - екстремальний	Патологічна поведінка

Отримані бали визначають тип ставлення до оточуючих, а отримані профільні оцінки чітко демонструють стиль, що домінує в міжособистісних стосунках (табл. 2.4).

Характеристики, що не перевищують 8 балів, властиві гармонійним і неконфліктним особистостям. Показники, що перевищують 8 балів, свідчать про акцентування властивостей, які надає відповідний октант. Показники, що досягають 14-16 балів, свідчать про труднощі соціальної адаптації та дуже високу схильність до конфліктного спілкування, породження та ескалації конфліктів. Низькі показники за всіма октантами (0-3 бали) можуть бути результатом жорсткості, скритності та нещирості респондента.

Якщо на психограмі відсутні намальовані або заштриховані октанти вище 4 балів, то отримані дані викликають сумніви в достовірності, а це означає, що випробуваний, швидше за все, був недостатньо відвертим. Так, перші чотири типи міжособистісних стосунків 1, 2, 3 і 4 відрізняються переважанням нонконформістських тенденцій і схильністю до диз'юнктивних (тобто конфліктних) проявів (особливо 3 і 4), більшою незалежністю думки, наполегливістю в відстоювання власної точки зору, схильність до лідерства та домінування (1 і 2). Решта чотири октанти - 5, 6, 7 і 8 - характеризують протилежну картину: тут і перевага конформістських установок, і конгруентність у контактах з іншими (7 і 8), податливість думок інших, самотійність, сумнів, підлабузництво, виражена схильність до компромісу (5 і 6).

Таблиця 2.4.

<i>Стиль міжособистісних відносин</i>	<i>Опис стилю</i>
1. Авторитарний	Лідер, має владу, присутні деспотичність, догматизм, несприйнятливості ставлення до критики, є переоцінка власних можливостей (але це гарний керівник, наставник, організатор і радник).
2. Егоїстичний	Незалежний, домінуючий: самозадоволення, відчуття переваги по відношенню до оточуючих, відособлена позиція в групі (впевнений, незалежний, схильний до суперництва).
3. Агресивний	Прямолінійно-агресивний: надмірна завзятість, недружелюбність, нестриманість, запальність (щирість, безпосередність, наполегливість в досягненні мети).
4. Підозрілий	Недовірливий, скептичний: образливість, недовірливість, схильність до критицизму, незадоволеність оточуючими, підозрілість (реалістичність,

	скептицизм і неконформність).
5. Покірний (поступливий)	Покірно-сором'язливий: простежується повна покірність, яскраво виражене сильне відчуття вини, має елементи самоприниження (сором'язливий, скромний, охоче виконує чужі обов'язки).
6. Залежний	Залежний, досить слухняний: помітна повна залежність від думки оточуючих (є потреба в довірі і будь-якій допомозі з боку оточуючих).
7. Доброзичливий	Завжди обирає тактику співпрацювати, конвенціональний: притаманна компромісна поведінка, іноді є нестриманість у виявленні своєї доброзичливості та дружельності (є прагнення співпрацювати з групою).
8. Альтруїстичний	Відповідальний і щиросердний: присутні гіперсоціальні установки, яскраво виражений альтруїзм, іноді делікатність, відчувається надмірна обов'язковість (тобто завжди є готовність допомагати, підтримувати і співчувати оточуючим).

4) Тест К. Томаса «Поведінка в конфліктній ситуації».

Ця методика є одним із найпоширеніших методик діагностики поведінки особистості конфліктної ситуації (тест адаптований М. У. Гришиної). Методика призначена для детального вивчення схильності особистості до конфліктної поведінки, а також виявлення певних стилів вирішення конфліктів. Крім того, методика може бути використана як орієнтир для вивчення комунікативних та адаптивних особливостей особистості, стилю міжособистісної взаємодії.

Даний опитувальник визначає та показує типову реакцію особи на конфлікт, її спрямованість, доцільність та ефективність, а також дає інформацію про інші можливі способи вирішення будь-якої конфліктної ситуації.

На думку авторів тесту Кеннета Томаса та Ральфа Кілмана, типологія будь-якої конфліктної поведінки завжди базується на двох стилях поведінки: співпраці (кооперації), який зазвичай пов'язаний із відчутною увагою людини до інтересів інших людей, залучених до конфлікту, та наполегливості, що характеризується акцентом на захисті власних інтересів.

За цими двома основними вимірами, які ми розглянули вище, К. Томас виділяє п'ять способів (стилів) вирішення конфліктів:

1. *Суперництво*. Найчастіше воно проявляється у прагненні домогтися задоволення власних інтересів, не зважаючи на інтереси іншої людини;

2. *Співробітництво*. Такий стиль поведінки, при якому учасники конфлікту приходять до альтернативи, яка повністю задовольняє інтереси обох сторін.

3. *Компроміс*. Це певна угода між усіма учасниками конфлікту, що досягається шляхом взаємних поступок, але за компромісної поведінки іноді доводиться відмовлятися від половини своїх інтересів.

4. *Уникнення (ігнорування, догляд)*. Тут спостерігається повна відсутність прагнення будь-якого об'єднання, співробітництва, відсутня тенденція до досягнення своїх цілей, переважає прагнення залишитися осторонь, над епіцентрі конфлікту, а поза ним.

5. *Пристосування*. Така поведінка протилежна суперництву, коли людина жертвує власними інтересами заради інтересів іншої людини, тобто відмовляється від своїх думок і уподобань, щоб «подобатися», бути «одним із хлопців» у певне коло осіб.

Порядок проведення методики: дана анкета складається з 30 пар тверджень, що стосуються різних стилів поведінки людини в конфліктній ситуації. З кожної пари тверджень респонденту необхідно вибрати одне, яке найбільш точно і точно відображає ставлення випробуваного до конфліктної ситуації, яка може виникнути, і відзначити свій вибір у бланку відповідей.

Щоб зробити свій вибір, необхідно подумати про ситуації, в яких бажання респондента відрізняються від бажань іншої людини, і згадати, як він

зазвичай поводить ся в таких ситуаціях. Досить часто обидва запропоновані варіанти можуть здатися респонденту нетиповими, але в цьому випадку слід обвести кружечком той, який він, найімовірніше, використав би в конфліктній ситуації.

Обробка результатів. У ключі кожна відповідь А чи Б дає уявлення про кількісний прояв тієї чи іншої поведінки: суперництво, співробітництво, компроміс, уникнення та пристосування. Якщо відповідь дійсно збігається із зазначеним у спеціальному ключовому бланку, йому присвоюється значення 1, якщо не збігається, то присвоюється значення 0. Тоді кількість балів, отриманих респондентом за кожною шкалою тесту дає загальне уявлення про яскраву виразність його схильності до реального вияву відповідного стилю поведінки в конфліктних ситуаціях і зіткненнях (суперечках).

Коли респонденти дивляться на результати тесту, вони зазвичай хочуть знати, які відповіді правильні. Але тут немає правильних чи неправильних відповідей щодо поведінки під час вирішення конфлікту.

Всі п'ять перерахованих вище стилів доречні і корисні в певних ситуаціях: кожен з них включає набір корисних і необхідних соціальних навичок. Якщо взяти, наприклад, народну мудрість, то зазначається, що одна голова добре, а дві краще (приклад співпраці). Але іноді кажуть: «Убий ворога добротою» (приклад пристосування), «поступися, поступись» (приклад компромісу), «сила права» (приклад конкуренції).

Отже, ефективність використання певного стилю вирішення конфлікту залежить від вимог конкретної ситуації та майстерності, з якою та чи інша особа використовує цей стиль. Звичайно, можна використовувати всі п'ять стилів вирішення конфлікту, тому що людина зазвичай не може використовувати тільки один, жорсткий стиль вирішення конфлікту. Але все ж більшість людей з більшою охотою і ентузіазмом, ніж інші, використовують певні близькі їм стилі, продовжують практикувати і набувати нових навичок у цих стилях, а тому, як правило, віддають перевагу і керуються ними. Багато людей мають свій улюблений і найкорисніший стиль. Конфліктні типи

поведінки, використовувані тією чи іншою людиною, є результатом як її особистих схильностей і потягів, так і вимог ситуації, в якій вона в цей момент знаходиться.

Іноді схильності людини можуть змусити її покладатися на деякі конфліктні поведінки більше або менше, ніж це необхідно, тому цей тест також містить і веде деякі діагностичні запитання щодо символів, які попереджають про недостатнє або надмірне використання кожного стилю поведінки в конфліктних ситуаціях.

2.2. Аналіз і обробка отриманих даних.

Перш ніж аналізувати результати емпіричного дослідження впливу акцентуацій характеру підлітків на поведінку в конфліктних ситуаціях, проведемо аналіз виявлення загострених (акцентуйованих) рис характеру підлітків на генеральній вибірці піддослідних ($n=20$) з метою визначення акцентуацій характеру з використанням *психодіагностичного опитувальника О. Лички та особистісного опитування Х. Шмішека*.

Для заповнення психодіагностичного опитувальника А. Личка ми давали нашим респондентам шістьдесят хвилин і повну свободу вибрати одну чи кілька (головне, трохи більше трьох) відповіді кожному тему чи відмовитися зовсім. Потім із тих самих наборів їм пропонувалося вибрати найбільш невідповідні, на думку, відповіді, які можна відкинути. До речі, ми впевнені, що надана нами свобода вибору розкривала систему відносин набагато краще, ніж альтернативні рішення «так» чи «ні», які використовуються у більшості психологічних опитувальників. Але ми споконвічно залишали значущість зроблених виборів невідомими для наших респондентів.

В обох дослідженнях дозволялося відмовитися від відповіді в окремих таблицях (вводячи 0 в реєстраційну форму). Також ми враховували кількість таких відмов в обох дослідженнях, якщо сума відмов становила 7 і більше, це свідчить або про труднощі в роботі з опитувальником через низький рівень інтелекту (може виникнути за наявності легкої розумової відсталості), або,

якщо інтелект досить високий, то, швидше за все, респондент негативно ставиться до досліджень і не бажає піддаватися тестуванню та дослідженню.

Отримавши заповнені реєстраційні форми, ми одразу перевіряли, чи в жодній графі не було більше трьох варіантів, і якщо це траплялося, одразу пропонували респонденту зменшити кількість варіантів.

Тест був інтерпретований за допомогою коду, згаданого в попередньому підрозділі. Цей код базується на статистично достовірних ($p < 0,005$) виборах спеціально для підлітків цього типу, визначених спеціальною клінічною оцінкою. Символи цього коду у вигляді літер відповідають балам на користь відповідних типів. За один вибір бали можуть бути нараховані на користь двох або більше типів.

Для повного розуміння і наочності результати були підсумовані по кожній шкалі і розраховано відсоток типів акцентуації характеру (рис. 2.3).

Ця тривимірна кругова діаграма показує наявність кожного типу акцентуації характеру серед досліджуваних нами підлітків у відсотках, де відразу стає помітним домінуючий тип акцентуації характеру та той, який найменш поширений у групі досліджуваних.

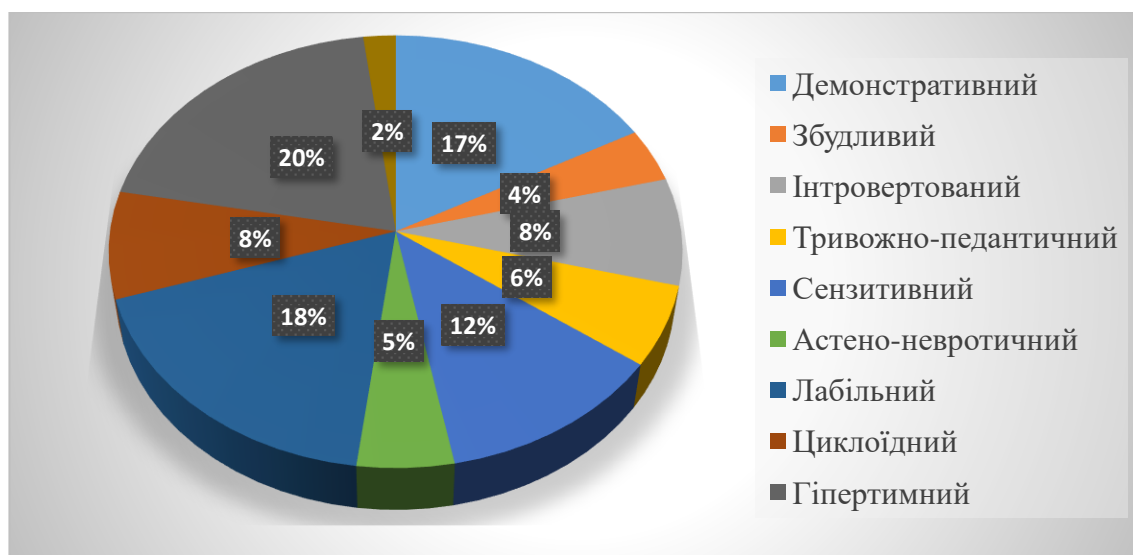


Рис. 2.3 Відсоткові показники акцентуації характеру у досліджуваних

Розгляньмо отримані відсоткові результати, які висвітлено на діаграмі.

Так, за модифікованим опитувальником виявлення типів акцентуації характеру підлітків А. Личка були отримані наступні результати: гіпертимний

тип – 20%, циклоїдний – 8%, лабільний – 18%, астено-невротичний – 5%, сенситивний – 12%, тривожно-педантичний психастенічний) – 6%, інтровертний (шизоїдний) – 8%, збудливий (епілептоїдний) – 4%, демонстративний (істероїдний) – 17%, нестійкий – 2%.

Отже, тип акцентуації характеру в підлітків, який найчастіше проявляється (за результатами опитування) – гіпертимний. Його ще називають *надактивним типом* акцентуації характеру, який може виявлятися у постійному веселому та піднесеному настрої та спільній енергійності, дуже невгамовній активності та потребі у постійному спілкуванні, а також схильності розпочинати багато справ і в результаті не доводити їх до кінця. За цим типом відразу слідує лабільний, що характеризується вираженими перепадами настрою та непередбачуваністю. Причини несподіваної зміни настрою можуть бути незначними, наприклад випадково пропущене слово, чийсь недобррозичливий погляд.

Представники лабільного типу можуть відразу впасти у відчай; а ще одним із наступних виражених типів акцентуації у групі підлітків став демонстративний (істероїдний), головною рисою якого є безмежний егоцентризм, надмірна жага постійної уваги до своєї персони, поваги, захоплення та здивування.

До речі, варто нагадати, що до демонстративного типу ми додали додаткові бали, які належать до шкали контролю, тому до визначення шкали демонстративності довелося підійти з особливою увагою та аналізом деталей. Інші типи акцентуацій зустрічаються у наших респондентів рідше, але також потребують подальшого вивчення та уваги.

Цей опитувальник багатогранний, містить деякі додаткові шкали, їх не обов'язково використовувати, але може бути доцільним, якщо є необхідність вирішення окремих питань психологічної діагностики. Одним із компонентів таких додаткових шкал є шкала ризику соціальної дезадаптації.

Ідентифікація ризику соціальної дезадаптації цілком можлива за наявності гіпертимної (Н), сензитивної (С), лабільної (Л), збудливої (З),

(епілептоїдної) (Е), інтровертної (шизоїдної) (Ш), демонстративної (істероїдної) (І) За допомогою цього опитування визначено нестійкі (У) типи акцентуацій характеру.

Якщо діагностовано змішаний тип, то слід орієнтуватися на тип з найвищим балом (наприклад, коли ми діагностували змішаний гіпертимний нестабільний тип, але гіпертимний мав 8 балів, а нестабільний 6 балів, то ми використовували шкалу саме для гіпертимного типу акцентуації. Поруч наведені ознаки дезадаптації - значення показників за шкалами ПДО, які виступають наступними ознаками для даного типу (Таблиця 2.5). Наявність хоча б однієї з виділених ознак свідчить про високий рівень (Н + У, А + П) отримано шляхом арифметичного додавання балів за наведеними ознаками Що стосується амбівалентності, то вона передбачає наявність як позитивних, так і негативних балів за шкалою депресії, незалежно від сумарного балу за нею.

Таблиця 2.5

Типи акцентуацій характеру та прояви дезадаптації за

А. Личком

Тип акцентуації характеру	Прояви дезадаптації
<i>Гіпертимний</i>	Г=11 і більше, Е=7 і більше, Н=8 і більше, Д=5 і більше, Е=5 і більше, Г+Н=19 і більше;
<i>Шизоїдний</i>	Л=6 і більше, Ш=12 і більше, Д=5 і більше;
<i>Лабільний</i>	Л=12 і більше, Ш=7 і більше, Н=7 і більше, Е=4 і більше, Д=4 і більше;
<i>Сензитивний</i>	С=11 і більше, Е=6 і більше, Д=3 і більше, Дп – амбівалентність;
<i>Епілептоїдний</i>	Ш=7 і більше, І=8 і більше, Н=8 і більше, Е=5 і більше, Д=5 і більше;
<i>Істероїдний</i>	А=5 і більше, П=8 і більше, І=13 і більше, Н=7 і більше, Д=6 і більше;
<i>Нестійкий</i>	Ц=6 і більше, І=10 і більше, А+С+П=7 і більше;

Тому найбільшу увагу привертають два типи ознак ризику дезадаптації. Один з них – це помітно високий бал за кількістю балів типу акцентуації характеру, що діагностується. При мінімальній діагностичній кількості 6-7 балів результат 10-13 балів для лабільного, гіпертимного, шизоїдного, сенситивного, нестійкого та істероїдного типів є ознакою ризику дезадаптації. Але винятком є епілептоїдний тип, тобто одержаний тут високий показник епілептоїдності взагалі не свідчить про ризик дезадаптації. Швидше за все це пов'язано з існуванням такого поняття, як «гіперсоціальні епілептоїди», у яких можуть бути яскраво виражені риси власного типу акцентуації. Але інший тип ознак - це отримані високі показники за тими типами, які практично не сумісні або навіть у чомусь полярні по відношенню до типу акцентуації характеру, що діагностується. А саме, дуже високі показники епілептоїдності у сенситивного та гіпертимного типів, виражена шизоїдність у лабільного типу та навпаки лабільність у шизоїдного, психастенічність у стероїдного типу, циклоїдність та астенічність у нестійкого типу.

Також ми не виключаємо, що деяка тенденція до неузгодженості характеру (тобто відмінність за певною ознакою) може бути дезадаптивним чинником. Можливо, що такі протилежні риси є проявом такої реакції, як гіперкомпенсація.

Далі під час нашого дослідження респондентам пропонувалося заповнити *особистісний опитувальник Г. Шмішека* визначення акцентуації характеру. Опитувач, аналогічний попередньому, використовувався саме тому, що кожен із психодіагностичних методів має свої специфічні особливості. І в нашій роботі ми додатково використовуємо ще один метод визначення акцентуації характеру саме для більш об'єктивної оцінки особистості.

Обробка результатів у цьому тесті набагато простіше. Після опитування підраховували кількість відповідей «так» (+) на одні із заданих питань і кількість відповідей «ні» (-) на інші, а потім суму множили на відповідне число для кожної шкали (таблиця 2.6). Максимальна сума балів після множення 24 бали. За правилами акцентуаційної ознаки ми вважаємо таке значення, яке

перевищує 12 балів. У бланках відповідей, де жодна з властивостей не перевищувала показник 12 балів, ми обчислювали середній показник серед усіх властивостей і звертали увагу на ті властивості, показник яких був вище середнього. Хоча існує думка, заснована на практичному застосуванні анкети, що сума балів у невеликому діапазоні від 15 до 19 балів свідчить лише про схильності до того чи іншого типу акцентуації характеру. І тільки в разі перевищення 19 балів риса особистості акцентується.

Таблиця 2.6

Обробка результатів особистісного опитувальника Г. Шмішека

Властивості характеру	Коефіцієнт	№ питання з відповіддю «Так»	№ питання з відповіддю «Ні»
Гіпертимність	3	1, 12, 25, 36, 50, 61, 75, 85	-
Дистимність	3	10, 23, 48, 83, 96	34, 58, 73
Циклотимність	3	6, 20, 31, 44, 55, 70, 80, 93	-
Емотивність	3	3, 14, 52, 64, 77, 87	28,39
Демонстративність	2	7, 21, 24, 32, 45, 49, 71, 74, 81, 94, 97	56
Застрягання	2	2, 16, 26, 38, 41, 62, 76, 86, 90	13,51
Педантичність	2	4, 15, 19, 29, 43, 53, 65, 69, 78, 89, 92	40
Тривожність	3	17, 30, 42, 54, 79, 91	5,67
Збудливість	3	8, 22, 33, 46, 57, 72, 82, 95	-
Екзальтованість	6	11, 35, 60, 84	-
Шкала брехні	1	9, 47, 59, 68, 83	18,27,37,63

Далі для повного розуміння і наочності результати за кожною шкалою були підсумовані і розраховано відсоткове співвідношення типів акцентуації характеру (рис. 2.4). Ця об'ємна кругова діаграма показує наявність кожного типу акцентуації характеру серед наших обстежених підлітків у відсотковому

співвідношенні, де відразу стає помітним домінуючий тип акцентуації характеру, який зустрічається рідше від усіх інших у групі піддослідних.

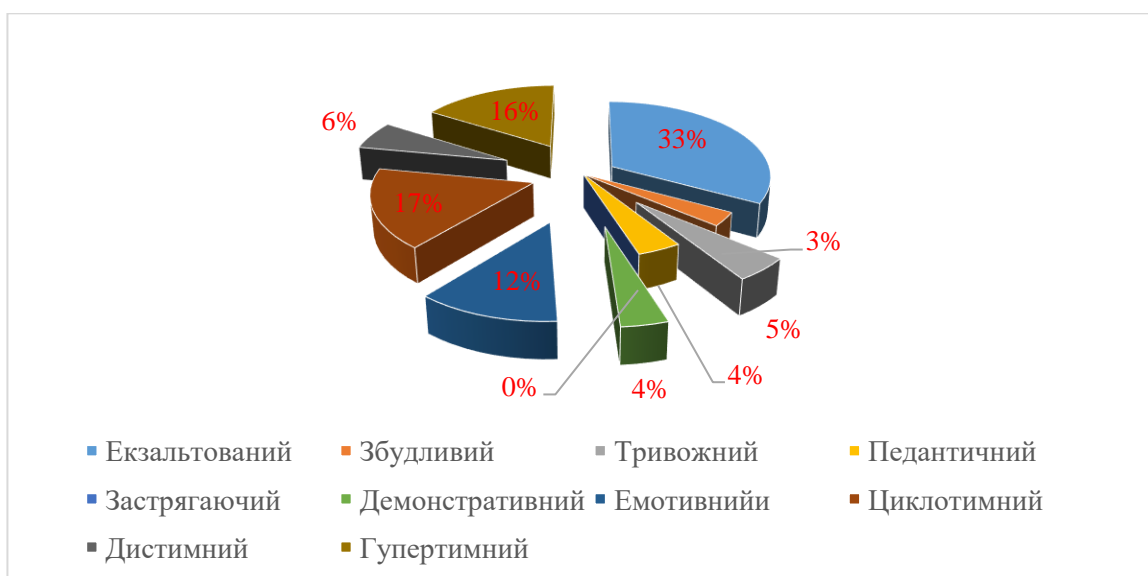


Рис. 2.4 Відсоткові показники типів акцентуації характеру

Розглянемо детальніше отримані результати відсоткового співвідношення на діаграмі.

Отримані результати показали, що за анкетною Г. Шмішека маємо наступне процентне співвідношення типів акцентуації характеру: гіпертимічний тип - 16%, дистимічний - 6%, циклотимічний - 17%, емотивний - 12%, демонстративний - 4%, застрягаючий - 0%, педантичний - 4%, тривожний - 5%, збудливий - 3%, екзальтований - 33%.

Отже, за результатами дослідження, переважаючим типом акцентуації характеру підлітків є екзальтований. Тобто є схильність до афективної екзальтації (це досить близько до демонстративності). Ось самі прояви, але на рівні емоцій (крім того, тут особливий вплив має темперамент).

Афективно-екзальтований тип — це тип особистості, який у народі називають «людиною настрою». Для цього типу характерна помітна легкість переходу від стану захоплення до стану смутку. Стан захоплення і зневіри - головні супутники цього типу. Настрій такої людини досить складно передбачити, адже воно може змінюватися зі швидкістю світла. Такий сплеск

емоцій може мати прямий вплив на поведінку в повсякденному житті, а особливо на поведінку в конфліктній ситуації.

Поспілкувавшись з респондентами, у яких під час нашого дослідження виявлено афективно-екзальтований тип акцентуації характеру, ми дізналися, що в конфлікті вони справді непередбачувані, іноді самі дивуються, як змінюється їх настрій і ставлення до цього самого конфлікту. Його учасники можуть різко змінитися під час конфлікту.

Бажання вступити і продовжити конфлікт підсилюється тільки в залежності від настрою і стану особистості власника афективно-екзальтованого типу. Дуже несподіваним для нас було те, що за результатами особистісного опитувальника Г. Шмішека ми отримали результат, який свідчить про те, що 33% всіх інших типів акцентуацій цієї групи займає екзальтований тип. Наступним етапом нашого дослідження стало впровадження методики діагностики міжособистісних стосунків Т. Лірі для детального вивчення стилю і структури міжособистісних стосунків та їх особливостей, а також вивчення уявлень респондентів про себе, своїх ідеальне «Я» і ставлення до себе. Ми обрали цей метод, тому що він чудово дозволяє виявити сфери людських конфліктів, це те, що нас найбільше цікавить у цій анкеті. Крім того, цей метод дозволяє вивчати відносини в малих групах зсередини.

Отже, багатогранність методики дозволила нам отримати необхідні дані про міжособистісні відносини та особистісні характеристики, суттєві для міжособистісної взаємодії в даній групі, виявити області особливо актуальних особистісних конфліктів, напрямок та рівень міжособистісного цькування, причини зриву комунікації в малих соціальних групах, ступінь справжньої самозадоволеності міжособистісної взаємодії та рівень відображення змін міжособистісних особистісних характеристик під впливом різних факторів.

Нашим респондентам було запропоновано 128 оціночних суджень, у тому числі сформовано 16 пунктів у кожному з 8 типів відносин, розташованих за зростанням інтенсивності. Ці судження стосуються характеру людини, її стосунків із оточуючими людьми. Випробувані уважно читали кожне судження

і оцінювали, чи кожна з них відповідає самообразу кожного їх. На аркуші відповідей вони ставили знак «+» навпроти номерів тих ухвал, які відповідають уявленню обстежуваного себе, і знак «-» навпроти номерів тих тверджень, які відповідають уявленню обстежуваного себе. Ми також неодноразово наголошували на тому, що дуже важливо залишатися щирим під час опитування. Якщо ви не до кінця впевнені у своїй відповіді, знак «+» рекомендується не ставити. Після оцінки свого реального Я мав ще раз прочитати всі судження і відзначити ті, які відповідають уявленню респондента про те, яким він, на його думку, повинен бути в ідеалі.

На першому етапі обробки даних ми підраховували бали з кожного з 8 октантів. На другому етапі отримані бали переносили на психограму (кругову діаграму), при цьому ми дотримувалися правил, що відстань від центру кола повинна відповідати кількості балів за цим октантом (мінімальне значення – 0, максимальне – 16). Кінці цих векторів були з'єднані і ми отримали своєрідний профіль, який відображає уявлення про особу цієї людини. Для зручності окреслений простір був позначений штрихуванням.

На третьому етапі за певними формулами визначали показники за двома основними параметрами: «Домінування» $((I - V) + 0,7 \times (VIII + II - VI))$ та «Дружелюбність» $((VII - III) + 0,7 \times (VIII - II - IV + VI))$. Таким чином, бальна система з шістнадцяти міжособистісних змінних перетворилася на два цифрових індекси, що характеризують уявлення суб'єкта за заданими параметрами. У результаті було проаналізовано профіль особистості, а отже, визначено типи ставлення до оточуючих.

Характеристики, що не перевищують 8 балів, властиві гармонійним і неконфліктним особистостям. Показники, що перевищують 8 балів, свідчать про акцентування властивостей, які надає відповідний октант. Бали, що досягають 14-16 балів, свідчать про труднощі соціальної адаптації та дуже високу схильність до конфліктного спілкування, до породження та ескалації конфліктів, але серед наших респондентів вище 12 балів за жодною шкалою ніхто не досяг, і це добре. Низькі оцінки за всіма октантами (0-3 бали) можуть

бути результатом стриманості, скритності та нещирості респондента, але в нашому випадку низьких оцінок не було за всіма октантами.

За результатами дослідження ми отримали наступні типи тенденцій поведінки в конфліктних ситуаціях: авторитарний тип - 21%, егоїстичний - 16%, агресивний - 17%, підозрілий - 5%, підлеглий - 17%, залежний - 8% , доброзичливий - 10%, альтруїстичний - 6%. Підраховавши бали за кожним октантом за допомогою спеціального ключа до опитувальника, отримані бали переносили на дискограму, де кінці векторів з'єднуються і утворюють профіль особистості. За допомогою спеціальних формул визначено показники для основних факторів: домінування та доброзичливості (рис. 2.5).

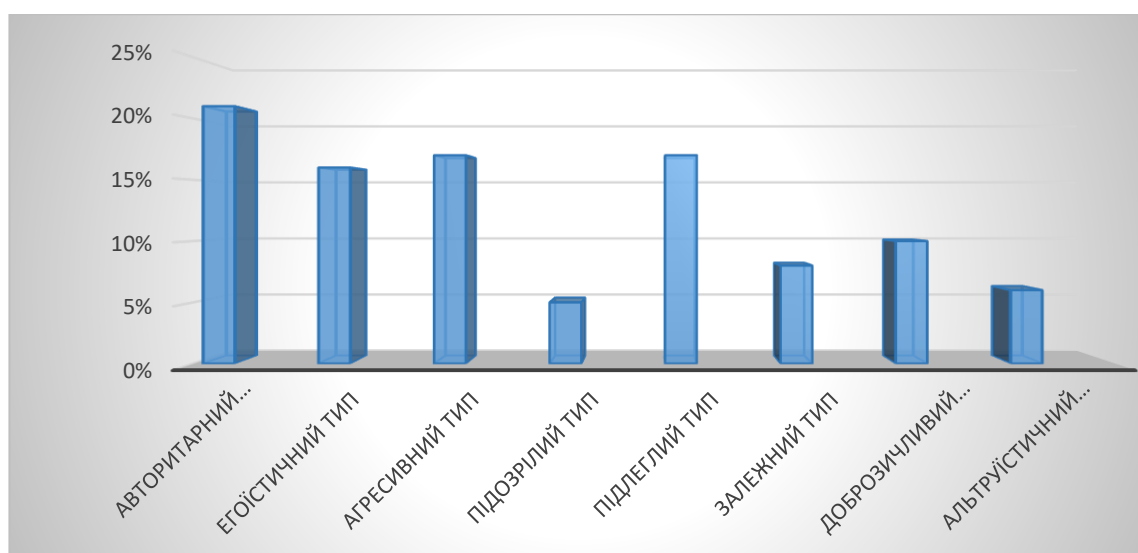


Рис. 2.5 Розподіл стилів поведінки в конфліктній ситуації серед респондентів

Отже, розподіл стилів поведінки в конфліктній ситуації серед суб'єктів свідчить про те, що в конфлікті переважає поведінка за принципом «домінування + агресивність», за якою рівноправно йдуть «домінування + доброзичливість» і «покірність + доброзичливість». , найменш вираженим стилем поведінки підлітків у конфлікті є підпорядкування + агресивність.

І на заключному етапі дослідження було проведено тест на опис поведінки людини в конфліктній ситуації К. Томаса (тест адаптований Н. В. Гришиною).

Ми обрали цей метод, оскільки він є одним із найпоширеніших методів діагностики поведінки людини в конфліктній ситуації. І саме цей метод став нам у нагоді для детального вивчення особистісної схильності до конфліктної поведінки, а також для виявлення певних стилів вирішення конфліктної ситуації. Крім того, метод додатково орієнтований на вивчення комунікативно-адаптаційних особливостей особистості та стилю міжособистісної взаємодії.

За допомогою цієї анкети ми змогли визначити типову реакцію людини на конфлікт, його спрямованість, доцільність та ефективність.

Під час процедури проведення методики респондентам була роздана анкета, що містила 30 пар тверджень щодо різних стилів поведінки людини в конфліктній ситуації. З кожної пари тверджень респондент мав вибрати одне, яке найбільш точно і точно відображало його ставлення до конфліктної ситуації, яка могла виникнути, і відзначити свій вибір у бланку відповідей.

Ми попереджали, що для того, щоб зробити свій вибір, необхідно подумати про ситуації, в яких бажання респондента відрізняються від бажань іншої людини, і згадати, як він зазвичай поводить себе в таких ситуаціях. Досить часто обидва запропоновані варіанти можуть здатися респонденту нетиповими, але в даному випадку необхідно було обвести кружечком той, який він би швидше за все використав у конфліктній ситуації.

Для повного розуміння і наочності результати були підсумовані по кожній шкалі і розраховано процентне співвідношення стилів поведінки в конфліктних ситуаціях (рис. 2.6).

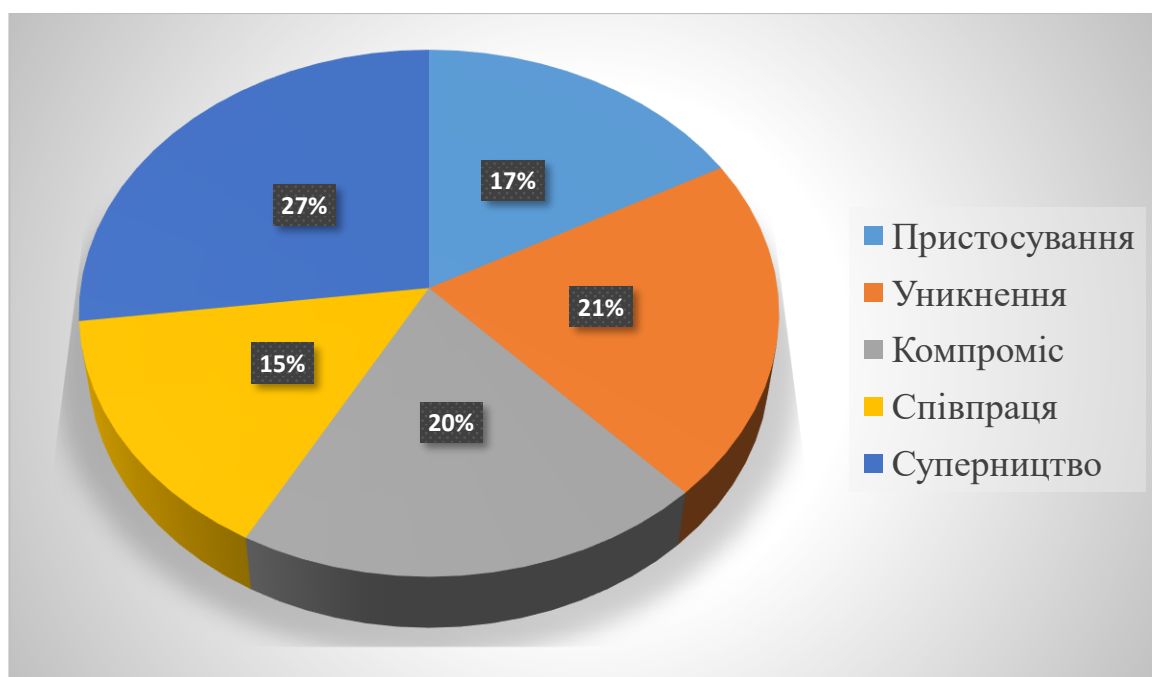


Рис. 2.6 Відсоткові показники стилів поведінки в конфліктних ситуаціях

Ця об'ємна кругова діаграма показує стиль поведінки серед наших обстежених підлітків у відсотках, де відразу стає помітним домінуючий стиль поведінки у конфліктних ситуаціях, і той, що зустрічається рідше від усіх інших у групі обстежених.

Отже, ми отримали такі співвідношення стилів поведінки у конфліктній ситуації: суперництво – 27%, співпраця – 15%, компроміс – 20%, уникнення – 21%, пристосування – 17%.

Результати показують, що найпоширенішим серед підлітків є змагальний стиль вирішення конфліктної ситуації.

Коли респонденти дивляться на результати тесту після опитування, зазвичай хочуть дізнатися, які відповіді є правильними. Але ми дали зрозуміти, що немає правильних чи неправильних відповідей щодо поведінки вирішення конфлікту. Всі п'ять перелічених вище стилів доречні і корисні в певних ситуаціях: кожен з них містить набір корисних і необхідних соціальних навичок.

Тому ефективність використання певного стилю вирішення конфлікту залежить від вимог конкретної ситуації та вміння, з яким конкретна людина

використовує цей стиль. Звичайно, можна використовувати всі п'ять стилів вирішення конфліктів, тому що людина зазвичай не може використовувати лише один жорсткий стиль вирішення конфліктів. Але більшість людей використовують певні стилі, які їм близькі, більш охоче і захоплено, ніж інші, продовжують практикуватися і освоювати нові навички у цих стилях, і тому схильні віддавати перевагу і керуватися ними. У багатьох є найулюбленіший стиль, результати тесту показали, що більшість людей цієї групи обирають суперництво. Ті конфліктні типи поведінки, які використовує людина, є результатом як його особистих схильностей і тяжінь, так і вимог ситуації, в якій він перебуває в даний момент, але, можливо, наші подальші вправи корекції зможуть змінити стиль поведінки акцентуєваних осіб у конфліктних ситуаціях.

Отже, у цьому розділі ми дослідили та представили результати емпіричного дослідження впливу акцентуацій характеру підлітків на поведінку у конфліктних ситуаціях на основі розробленої теоретичної моделі впливу акцентуацій характеру на конфліктну поведінку. Також як компоненти, необхідні визначення акцентуації характеру особистості, ми розглядаємо 10 типів акцентуацій характеру по Х. Шмишеку і 10 типів акцентуацій характеру по А. Е. Личку. А також ще одним важливим компонентом дослідження стало визначення стилів поведінки в конфліктних ситуаціях за Томасом і типів спрямованості поведінки в конфліктах за Т. Лірі, які досліджувалися за допомогою наступного психодіагностичного комплексу методик:

- 1)Методика психодіагностичного опитувальника А. Е. Лички (ПДО);
- 2)Особистісний опитувальник Г. Шмішека визначення типу акцентуації характеру;
- 3)Методика діагностики міжособистісних відносин Т. Лірі;
- 4)Тест К. Томаса «Поведінка конфліктної ситуації».

У ході експериментального дослідження використовувалися такі емпіричні методи: тестування, констатуючий експеримент та корекційна робота (формуючий експеримент), методи обробки даних (узагальнення та

систематизація якісних та кількісних даних емпіричного дослідження), метод математичної статистики (кореляційний аналіз К. Пірсона, рангова кореляція Ч.А. Спірмена).

Методологічною основою дослідження стали підходи до розуміння проблеми вивчення акцентуацій характеру та поняття «акцентуована особистість» (А. Є. Личко, К. Леонгард), порівняння двох класифікацій типів акцентуацій характеру В. Юстицького, В. Ю. підхід до вивчення нестабільності та конфліктності в підлітковому віці А. Фрейда, підходи до розуміння психології підлітка (Л. С. Виготський, Д. Б. Ельконін), підхід до психології особистості В. Франкла, фундаментальні положення про конфлікти в шкільному віці та їх подолання (Д. Ю. Фельдштейн).

Методика діагностики акцентуацій характеру і стилів поведінки в конфліктних ситуаціях показала, що найбільш поширеним типом акцентуації характеру у підлітків цієї групи є гіпертимний (його також називають гіперактивним типом акцентуації характеру, який може проявлятися в постійній веселій і піднесений настрій і загальний життєвий тонус, дуже нестримна активність і потреба в постійному спілкуванні, а також схильність починати купу справ і врешті не закінчувати їх) і екзальтований (спостерігається схильність до афективного піднесення - це досить близько до демонстративності, тут самі прояви відбуваються, але на рівні емоцій). Додатково можна відзначити, що ефективність використання того чи іншого стилю вирішення конфлікту залежить від вимог конкретної ситуації та майстерності, з якою конкретна особа використовує цей стиль.

Звичайно, можна використовувати всі п'ять стилів вирішення конфлікту, тому що людина зазвичай не може використовувати лише один, жорсткий стиль вирішення конфлікту. Однак більшість людей користується певними близькими їм стилями з більшою охотою і ентузіазмом, ніж іншими, а потім практикується і набуває нових навичок у цих стилях, тому, як правило, віддає перевагу і керується ними. У багатьох є свій улюблений і найбільш часто

використовуваний стиль, результати тесту показали, що більшість людей в цій групі обирають суперництво.

Ті конфліктні типи поведінки, якими користується людина, є результатом як її особистих схильностей, так і вимог ситуації, в якій вона в цей момент знаходиться, але, можливо, подальші корекційні заняття зможуть змінити стиль поведінки дитини. акцентовані особистості в конфліктних ситуаціях.

Також ми визначили, що найбільш поширеною поведінкою наших респондентів у конфліктних ситуаціях є суперництво та схильність до авторитарного стилю поведінки. Все це не дуже сприяє гармонійній і виваженій поведінці в конфліктних ситуаціях і потребує подальшої корекції.

РОЗДІЛ 3. ПСИХОЛОГО-ПЕДАГОГІЧНА КОРЕКЦІЯ КОНФЛІКТНОЇ ПОВЕДІНКИ У ОСІБ ПІДЛІТКОВОГО ВІКУ

3.1. Змістовні компоненти відновлювально-корекційної програми.

На підставі отриманих результатів із загальної вибірки у 60 осіб було відібрано контрольну та експериментальну групи по 20 осіб.

На наступному етапі нашого дослідження було розроблено корекційну програму у форматі онлайн-тренінгів. Після проведення корекційних заходів досліджувані давали зворотний зв'язок у вигляді опитування (методи, описані вище) для спостереження за динамікою змін.

Мета корекційної програми — покращити комунікативні навички, сформувати у підлітків навички гідної поведінки в конфліктних ситуаціях, навчити керувати конфліктними ситуаціями, а також підвищити рівень знань учнів про особливості соціальних відносин, сформувати навички впевненого конструктивного спілкування, показати та підкреслити значимість та важливість взаємоввічливого при взаємодії з іншими людьми.

Завдання корекційної програми:

1. Ознайомити учасників із поняттям конфлікту та акцентуаціями характеру, які можуть впливати на конфліктну поведінку, а також принципами управління конфліктними ситуаціями.

2. Наголосити на необхідності взаємоввічливих відносин в процесі спілкування.

3. Формувати в учнів цієї групи позитивну установку на товариську і взаємодопомогу, навіть якщо думки і погляди не збігаються.

4. Загалом сприяти формуванню позитивної «Я-концепції»;

5. Розвивати навички взаєморозуміння та спілкування у групі.

Наші очікування від корекційних занять:

1. Кожен учасник тренінгу має навчитися керувати своєю поведінкою під час будь-яких конфліктних ситуацій.

2. Підлітки обраної групи повинні знати про особливості задовільних соціальних відносин, а саме толерантне ставлення до інших людей, навіть до опонентів.

3. Учні повинні мати важливі навички конструктивного спілкування.

4. Наявність позитивно сформованої «Я-концепції» у кожного підлітка.

Ми *припускаємо*, що за допомогою корекційних занять нам вдасться знизити схильність акцентуєваних підлітків до авторитарно-агресивної та конкурентної поведінки у конфліктних ситуаціях.

Онлайн-тренінги розраховані на 4 години - по 1 годині протягом 4 тижнів.

Корекційна програма розроблялася за таким *алгоритмом*:

- сформульовано мету корекційної програми;
- визначено коло завдань, що конкретизують цілі корекційної програми;
- визначено методiku та зміст програми;
- обрано тактику та стратегію проведення корекційної програми;
- чітко визначено форму роботи (робоча група);
- обрані методи та прийоми корекційної роботи;
- визначено загальний час реалізації всієї корекційної роботи;
- визначено періодичність необхідних онлайн-зустрічей (1 раз на тиждень);
- визначено тривалість кожного корекційного заняття (1 година 1 раз на тиждень, протягом 4 тижнів);
- розроблено корекційну програму та визначено зміст усіх корекційних занять;
- підготовлено необхідні матеріали та обладнання для реалізації корекційної програми.

Для роботи з акцентованими підлітками нами розроблена корекційно-розвиваюча програма «Вирішуй конфлікти відмінно». Складається з 4 занять тривалістю 1 година в групі до 20 осіб.

Корекційно-розвивальна програма «Долай конфлікти на відмінно» розроблена нами для роботи з акцентуйованими підлітками 8-11 класів. Складається з 4 занять, кожне тривалістю 1 година з групою до 20 осіб.

Програма психологічної корекції конфліктної поведінки у підлітковому віці:

1. Тренінгове заняття (1 година) – «Я і мої друзі-однолітки».

Вправи: «Хто я є в цьому житті?», «Позитивне та негативне спілкування», інформаційні листи, «Складові компоненти взаєморозуміння», діагностична хвилинка, «Чи вмію я гарно слухати?», «Важливі правила в процесі комунікації».

2. Тренінгове заняття (1 година) – «Таємниця гармонійного спілкування».

Вправи: «Мій настрій», «Приємні слова», «Мозковий штурм: якими рисами наділена толерантна людина?», «Створення онлайн плакату», «Який мій стиль спілкування?», інформаційна хвилинка, «Я керую своїм прийнятим рішенням», «Телепат».

3. Тренінгове заняття (1 година) – «Що таке конфлікт і що з ним робити?».

Вправи: Мозковий штурм «Поняття змісту конфлікту», інформаційне повідомлення, «Дерево, яке складається із конфліктогенів», «Основні ознаки та прояви конфліктної поведінки», «По обидві сторони конфлікту», інформаційний дайджест, хвилинка релаксу, «Які шляхи виходу з конфлікту?», «Умови для безконфліктної поведінки».

4. Тренінгове заняття (1 година) – «І знову цей конфлікт».

Вправи: «Мої асоціації», «Коли я перебуваю на лінії конфлікту», «Всього 10 бажань», «Конфліктна поведінка», «Мені образливо», «Життєві цінності для кожного з нас», інформаційний дайджест «Сталі правила вирішення конфлікту», притча про «Неймовірну цінність часу».

В результаті для корекційної програми було обрано метод навчальних занять, який дозволив вплинути на вдосконалення комунікативних навичок,

формування у підлітків-школярів навичок гідної поведінки у конфліктних ситуаціях, успішного управління будь-якими конфліктними ситуаціями, а також підвищення рівня знань учнів про особливості соціальних відносин.

Застосування розробленої нами корекційної програми *сприяло*:

- зниження схильності стресових підлітків до авторитарно-агресивної та конкурентної поведінки у конфліктних ситуаціях;
- навчання управлінню будь-якими конфліктними ситуаціями;
- отримання знань про особливості теплих дружніх стосунків, а саме поважних стосунків та толерантне ставлення до інших людей, навіть до опонентів;
- оволодіння важливими навичками конструктивного спілкування;
- наявності позитивно сформованої «Я-концепції» кожного підлітка.

Тому розроблена нами корекційна програма покликана розвивати всі важливі компоненти гармонійного спілкування у підлітків з акцентуаціями характеру, розглянуті в даному дослідженні та спрямована на подолання конфліктної поведінки акцентованих підлітків. Результати ефективності психологічного впливу висвітлено у наступному розділі.

3.2. Результати психолого-педагогічної корекції конфліктної поведінки у осіб підліткового віку.

Результати корекції конфліктної поведінки акцентуєваних підлітків показали кількісні та якісні зміни. Створення нами корекційної програми та її апробація на учасниках експериментальної групи дозволили побачити якісні та кількісні зміни в стилі поведінки підлітків у конфліктних ситуаціях. Практичний досвід програми показав, що після відпрацювання запропонованих респондентам тренінгів змінюється стиль поведінки в конфліктних ситуаціях, знижується схильність акцентуєваних підлітків до авторитарно-агресивної та змагальної поведінки в конфліктних ситуаціях, що свідчить про позитивну трансформацію, кращу розуміння особливостей своєї поведінки. Слід також зазначити, що ми не проводили повторний зріз для визначення акцентуацій

характеру за методикою А. Єста. Лічко та Г. Шмішек, оскільки акцентуації характеру в кожній людині завжди стійкі і не змінюються протягом життя. Для визначення стилю поведінки в конфліктній ситуації знову використано методику Т. Лірі та К. Томаса.

Таким чином, за результатами повторного крос-зрізу ми отримали наступні типи тенденцій поведінки в конфліктних ситуаціях: авторитарний тип – 11 %, егоїстичний – 15 %, агресивний – 8 %, підозрілий – 11 %, підлеглий – 18 %, залежні – 21 %, доброзичливі – 7 %, альтруїстичні – 9 %.

Отже, розподіл стилів поведінки в конфліктній ситуації між випробовуваними свідчить про те, що після корекційних тренінгів у конфлікті тепер переважає поведінка за принципом «підпорядкування + доброзичливість», а потім домінування + агресивність і домінування + доброзичливість. рівноправність; менш виражений стиль поведінки підлітків у конфлікті – підпорядкування + гнів. Порівняння результатів до і після програми корекції можна побачити на рис. 3.1.

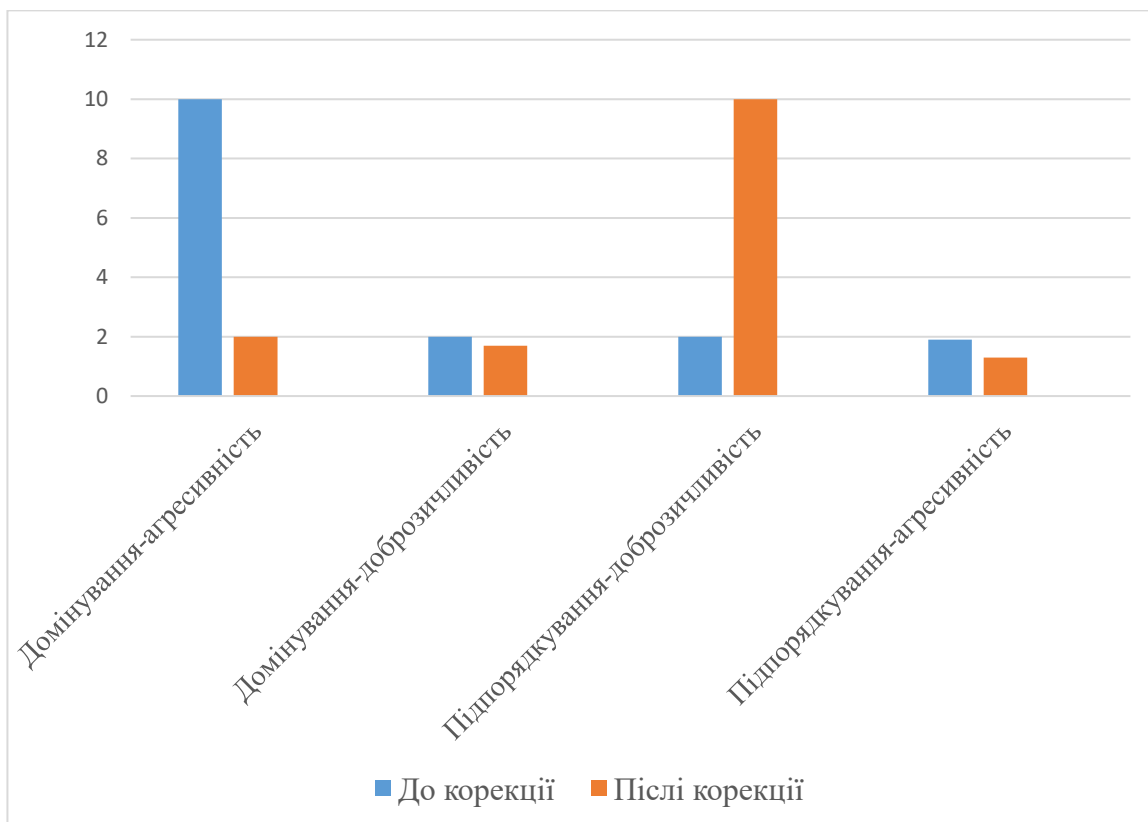


Рис. 3.1 Результати діагностики міжособистісних відносин до та після корекції

З діаграми видно, що в учасників експериментальної групи спостерігається поліпшення результатів.

Перехресний зріз за допомогою психодіагностичної методики К. Томаса визначив динаміку змін таких показників, як «суперництво» та «компроміс». За результатами повторного проведення опитування нами отримано такі співвідношення стилів поведінки особистості в конфліктних ситуаціях: суперництво – 17 %, співпраця – 20 %, компроміс – 27 %, уникання – 21 %, пристосування – 15 %.

Результати показують, що серед підлітків цієї групи компромісне вирішення конфліктних ситуацій зараз є найбільш поширеним. Можна припустити, що такого роду вирішення конфліктних ситуацій набуло найбільшого поширення саме тому, що діти усвідомили необхідність в процесі спілкування і налагодження контактів, вчитися в одній групі, бути згуртованими і комунікабельними. Порівняння результатів до і після програми корекції можна побачити на рис. 3.2.

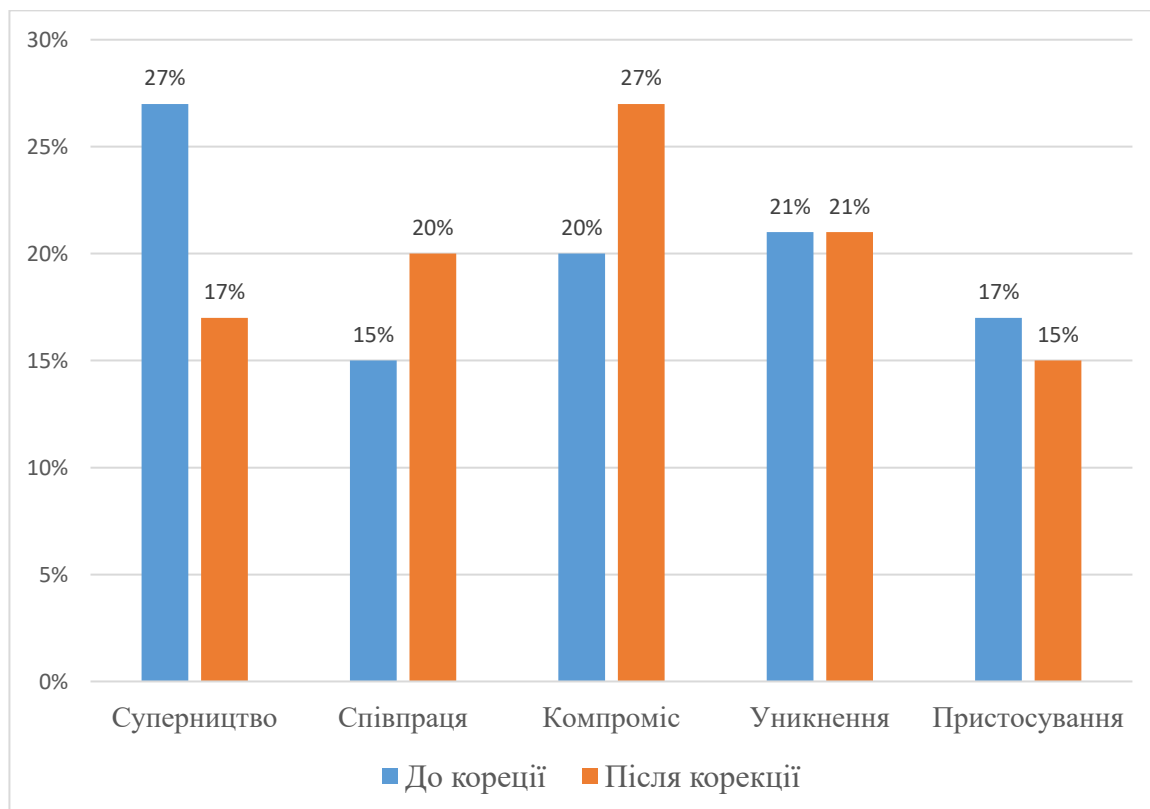


Рис. 3.2 Результати тесту К. Томаса до та після корекційної програми

З діаграми бачимо, що учасники експериментальної групи показали покращення своїх результатів. Учасники контрольної групи, навпаки, продемонстрували постійність та однорідність результатів за тестом К. Томаса. Результати другого розділу повністю збігаються з результатами першого розділу, наведеними на рис. 3.2 з позначкою «до виправлення».

У результаті доречно зробити такі висновки.

Суперництво у прямій залежності (тобто зі збільшенням індексу одного показника, прямо пропорційно збільшується інший показник) перебуває з наступними типами акцентуацій: гіпертимний, застрягаючий і тривожний. У зворотному зв'язку (тобто зі збільшенням індексу одного показника, інший зменшується і навпаки) перебуває з наступними типами акцентуацій: лабільний і егоїстичний.

Компроміс безпосередньо пов'язаний з такими типами акцентуацій: екзальтований, лабільний. У зворотному зв'язку: сенситивний тип.

Уникнення безпосередньо пов'язане з такими типами акцентуацій: нестійкий, сенситивний, інтровертний (шизоїдний). У зворотному зв'язку: циклотимний тип та гіпертимний.

Пристосування безпосередньо пов'язане з наступними типами акцентуацій: циклотимічний та дистимічний. Знаходиться у зворотному зв'язку з лабільним типом акцентуації характеру. Така манера поведінки у конфліктних ситуаціях, як співробітництво, не корелювала з жодним із типів акцентуацій характеру.

Таким чином, найбільш виражений прямий зв'язок виявлено між *гіпертимним типом та суперництвом*. Тобто, для підлітків, що мають подібну акцентуацію характеру, характерними є конкуренція та прагнення в більшості ситуацій домогтися задоволення власних інтересів на шкоду іншій людині у конфліктних ситуаціях.

За результатами дослідження після корекційної програми можна дійти невтішного висновку, що у досліджуваній нами групі більше немає проявів агресивного стилю поведінки серед підлітків, попри великий відсоток

акцентованих особистостей. При цьому для них характерні висока контактність, відкритість та балакучість. У конфліктних ситуаціях підлітки цієї групи є як активними, і пасивними сторонами. Якщо ж неоднозначна ситуація і виникає, вона не переростає у відкритий конфлікт.

Спостереження, проведене в період дослідження, дозволяє також говорити про можливі приховані, внутрішньо-особистісні конфлікти, які більшість підлітків цієї групи можуть не виявляти і намагатися приховати. І ті малі групи, які вони утворюють між собою, не витісняють та не впливають одна на одну. Це також пояснюється недостатньо сформованою особистістю, власною думкою та, як наслідок, зміною тактики поведінки, що можна розглядати як адаптацію.

Ми дійшли висновку, що форма навчальних занять була обрана для розробки корекційної програми, оскільки вони повною мірою вирішують поставлені завдання програми: познайомити учасників з поняттям конфлікту та акцентуацій характеру, які можуть впливати на конфліктну поведінку, наголосити на необхідності поважних та взаємоввічливих відносин у спілкуванні, сформувати у учнів позитивну установку на товариську взаємодопомога у групі, навіть якщо думки і погляди не збігаються, і розвинути навички взаєморозуміння та спілкування у групі, а найголовніше – знизити схильність акцентованих підлітків до авторитарно-агресивної та конкурентної поведінки у конфліктних ситуаціях. За допомогою об'єктивації та рефлексії під час корекційної програми створюються умови для подальшого легкого вирішення будь-яких конфліктних ситуацій.

Мета корекційної програми - вдосконалення комунікативних навичок, формування у учнів підлітків навичок гідної поведінки в конфліктних ситуаціях, навчання управлінню будь-якими конфліктними ситуаціями, а також підвищення рівня знань учнів про особливості соціальних відносин, формування навичок впевненого конструктивного спілкування, показ і підкреслення важливості та толерантної поведінки при взаємодії з іншими людьми Ми припускали, що за допомогою корекційних занять нам вдасться

знизити схильність акцентованих підлітків до авторитарно-агресивної та конкурентної поведінки у конфліктних ситуаціях.

Ми припускали, що за допомогою корекційних занять нам вдасться знизити схильність акцентуєваних підлітків до авторитарно-агресивної та конкурентної поведінки в конфліктних ситуаціях.

У результаті для корекційної програми була обрана методика проведення тренінгових занять, яка дозволила вплинути на вдосконалення комунікативних навичок, формування в учнів-підлітків навичок гідної поведінки в конфліктних ситуаціях, успішне управління будь-якими конфліктними ситуаціями, а також підвищення рівня знань учнів про особливості дружніх стосунків.

Таким чином, розроблена корекційна програма спрямована на розвиток усіх розглянутих у дослідженні важливих компонентів гармонійного спілкування підлітків з акцентуаціями характеру та спрямована на подолання конфліктної поведінки акцентуєваних підлітків. Результати ефективності психологічного впливу відображені в наступному розділі.

Результати корекції конфліктної поведінки акцентуєваних підлітків показали кількісні та якісні зміни. Створення нами корекційної програми та її апробація на учасниках експериментальної групи дозволило побачити якісні та кількісні зміни в стилі поведінки підлітків у конфліктних ситуаціях. Практичний досвід програми показав, що після відпрацювання запропонованих респондентам тренінгів змінюється стиль поведінки в конфліктних ситуаціях, знижується схильність акцентуєваних підлітків до авторитарно-агресивної та конкурентної поведінки в конфліктних ситуаціях, що свідчить про позитивну трансформацію, краще розуміння особливостей своєї поведінки.

Слід також зазначити, що ми не проводили повторний зріз для визначення акцентуацій характеру за методиками А. Є. Личко та Г. Шмішека, оскільки акцентуації характеру у кожної людини завжди постійні і не змінюються протягом життя. Для визначення стилю поведінки в конфліктній ситуації знову використано методику Т. Лірі та К. Томаса.

В основу корекційної програми покладено основні принципи окремих елементів тренінгу, а саме: мозковий штурм, рольові ігри, дискусії, розігрування рольових ситуацій, вправи на релаксацію, ігри на взаємодію, співпрацю, дискусії, міні-лекції.

Застосування розробленої нами корекційної програми сприяло:

- зниження схильності акцентуйованих підлітків до авторитарно-агресивної та змагальної поведінки в конфліктних ситуаціях.
- навчитися керувати будь-якими конфліктними ситуаціями;
- отримання знань про особливості теплих дружніх стосунків, а саме про шанобливе та толерантне ставлення до інших людей, навіть до опонентів;
- оволодіння важливими навичками конструктивного спілкування;
- наявність позитивно сформованої «Я-концепції» кожного підлітка.

Усі вищезазначені аспекти дозволяють стверджувати, що корекційно-розвивальна програма підтвердила свою ефективність і може бути використана в подальших експериментальних і наукових розробках з даної теми, а також у роботі психологів навчальних закладів, педагогів та батьків з метою виховання і виховання дітей у дітей. запобігати або коригувати конфліктну поведінку підлітків. Цю роботу можна продовжити в контексті подальшого вивчення та корекції впливу акцентуацій характеру підлітків на поведінку в конфліктних ситуаціях, але вже в контексті, наприклад, лонгітюдного дослідження.

ВИСНОВКИ

У даній кваліфікаційній роботі нами представлено теоретико-емпіричне дослідження впливу акцентуацій характеру осіб підліткового віку на поведінку у конфліктних ситуаціях. Розкрито сутність поняття «акцентуацій» характеру та такого явища, як «конфлікт» та «стилі поведінки» в ньому. Розроблено діагностичний інструментарій та корекційну програму у вигляді тренінгових занять.

Відповідно до завдань нашого емпіричного дослідження можна зробити наступні висновки:

1. Теоретичний аналіз зарубіжних та вітчизняних наукових джерел з проблеми вивчення зв'язку акцентуацій характеру осіб підліткового віку з конфліктною поведінкою показує, що всі фізіологічні, індивідуально-психологічні особливості даного віку тісно взаємопов'язані з розвитком психіки в цей період. Виникнення психічних новоутворень релевантне з труднощами переходу від стану безтурботного дитинства до майже дорослого життя.

Підлітковий вік характеризується бунтарством і протестом проти старших, самоствердженням в середовищі однолітків, а в цілому вік бурхливих емоцій і переживань, особистісної нестійкості. На цьому етапі формування особистості відбувається дуже швидко.

Вивчення акцентуацій характеру є однією з найскладніших соціально-психологічних проблем. Багато підлітків мають аномальні прояви характеру, що, безумовно, позначається на їх поведінці в суспільстві, взаємодії з оточуючими, успішності в навчанні та інших аспектах життя. Найбільш популярним є термін «акцентуована особистість» К. Леонгарда. Узагальнюючи емпіричний матеріал, який накопичений К. Леонгардом за час проведення терапевтичних практик, він дійшов висновку, що наявні деякі особливості, які визначають індивідуальність людини. Ці особливості можуть мати різну ступінь вираженості.

А. Личко у своїх наукових працях наголошував на тому факті, що акцентуації характеру є крайніми варіантами норми, при якій окремі риси характеру осіб підліткового віку надмірно акцентувані. В результаті можна помітити вибіркочувразливість до певних видів психогенних впливів за нормальної і навіть підвищеної стійкості до інших.

Для цього досить складного етапу показовими є негативні прояви дитини, певна дисгармонія у структурі особистості, протестний характер поведінки по відношенню до дорослих, а також агресивність, підвищена тривожність, жорстокість, часом некерованість. Тобто у підлітковому віці в силу складності та суперечливості особливостей зростаючого організму, внутрішніх та зовнішніх умов його розвитку можуть виникати ситуації, що порушують нормальний перебіг особистісного розвитку, створюють об'єктивні передумови виникнення та прояви агресивності та конфліктності.

2. У ході емпіричного дослідження використовувалися такі методи: теоретичні (теоретико-методологічний аналіз, класифікація та систематизація наукових джерел, порівняння та узагальнення теоретичних та експериментальних даних дослідження), емпіричні (методи опитування, тестування, констатуючий та формуючий експеримент), методи обробки даних (узагальнення та систематизація якісних та кількісних даних емпіричного дослідження); методи математичної статистики (кореляційний аналіз К. Пірсона, рангова кореляція К. Спірмена).

На першому етапі відповідно до теми та метою експериментального дослідження було обрано наступний психодіагностичний набір методів: 1. Методика психодіагностичного опитувальника А. Личка, Особистісний опитувальник Г. Шмішека для визначення типу акцентуації характеру, Методика «Діагностики міжособистісних відносин» Т. Лірі та Тест К. Томаса «Поведінка в конфліктній ситуації».

Кількість респондентів була 60 осіб. Це експериментальне дослідження складалося з двох частин: констатуючий експеримент та психологічна корекція.

Згідно з отриманими результатами було відібрано контрольну та експериментальну групи по 20 осіб у кожній.

На наступному етапі нашого дослідження ми розробили корекційну програму у вигляді тренінгів, спрямованих на корекцію конфліктної поведінки підлітків.

3. Проведено аналіз психодіагностичних методик щодо дослідження акцентуацій характеру та стилів поведінки в конфліктних ситуаціях. В результаті ми побачили, що найбільш поширеним типом акцентуації характеру у підлітків є *гіпертимний* (його ще називають гіперактивний тип акцентуації характеру, який може проявлятися у постійній життєрадісності та піднесеному настрої та загальній енергійності, дуже нестримної активності та потреби у постійному спілкуванні, а також схильності починати багато справ і в результаті їх не доводити до кінця) та *екзальтований* (спостерігається схильність до афективної екзальтації – це досить близько до демонстративності, ось самі прояви, але лише на рівні емоцій).

Також ми визначили, що найбільш використовуваною поведінкою у конфліктних ситуаціях у наших респондентів до корекції було *суперництво* та *схильність до авторитарного стилю поведінки*. Все це не сприяло гармонійній та збалансованій поведінці в конфліктних ситуаціях і вимагало створення та запровадження корекційної програми.

4. Розроблена програма корекції мала формат тренінгів. Вона складалася з 4 занять по 1 годині кожне. та проводилася протягом 4 тижнів. Після проведення корекційних заходів досліджувані давали зворотний зв'язок у вигляді опитування (методи, описані вище) з метою спостереження за динамікою змін.

Корекційна програма була заснована на основних принципах окремих елементів тренінгу, а саме: *мозковий штурм, рольові ігри, дискусії, рольові ігри ситуацій, релаксаційні вправи, ігри на взаємодію, співробітництво, дискусії, міні-лекції*.

Оцінка розбіжностей між даними на початку та наприкінці корекційної програми з використанням розрахованого коефіцієнта кореляції Пірсона свідчить про відсутність розбіжностей між емпіричними значеннями. Отриманий коефіцієнт кореляції Пірсона збігся з критичним значенням рівня значущості - 5%.

Отже, можна говорити про те, що ця вибірка репрезентативна, а група однорідна. Результати контрольної групи характеризувались постійністю та однорідністю. Потім були розраховані коефіцієнти рангової кореляції Ч. Спірмена для кожної з пар методів: «Г. Шмішек – К. Томас», «А. Є. Личко – К. Томас» та «Т. Лірі – К. Томас».

У підсумку ми отримали такі результати:

Суперництво в прямому зв'язку (тобто при збільшенні показника одного показника прямо пропорційно зростає інший) є з такими видами акцентуацій: гіпертимна, застрягла і тривожна. У зворотному зв'язку (тобто при збільшенні індексу одного показника, іншому знижується і навпаки) буває з такими видами акцентуацій: лабільними та егоїстичними.

Компроміс у прямому зв'язку з такими видами акцентуацій: екзальтований, лабільний. У зворотному зв'язку: чутливий тип.

Уникання безпосередньо пов'язане з такими видами акцентуацій: нестійкою, сенситивною, інтровертною (шизоїдною). Циклотимний і гіпертимний типи обернено пов'язані між собою.

Пристосування безпосередньо пов'язана з такими видами акцентуацій: циклотимической і дистимической.

Така модель поведінки в конфліктних ситуаціях, як співробітництво, не виявилася корелюваною з жодним із типів акцентуацій характеру.

Так, найбільш виражений прямий зв'язок виявлено між *гіпертимним типом і суперництвом*. Тобто, для підлітків з такою акцентуацією характеру притаманна конкуренція і прагнення в більшості ситуацій досягти задоволення власних інтересів на шкоду іншій людині в конфліктній ситуації.

Усі вищевикладені аспекти дозволяють стверджувати, що корекційно-розвивальна програма довела свою ефективність і може бути використана в подальших експериментальних і наукових розробках з цього приводу, а також у роботі психологів навчальних закладів, педагогів та батьків з метою попередження або корекції конфліктної поведінки осіб підліткового віку.

Цю роботу можна продовжити в контексті подальшого вивчення та корекції впливу акцентуацій характеру підлітків на поведінку в конфліктних ситуаціях, але вже в контексті, наприклад, лонгітюдного дослідження.

СПИСОК ВИКОРИСТАНИХ ДЖЕРЕЛ

1. Абрамова Г. С. Вікова психологія: навч. посіб. для студ. вишів. Київ, 2005. 672 с.
2. Андреев В. І. Основи педагогічної конфліктології. Київ, 2003. 217 с.
3. Анцупов А. Я., Шипілов А. І. Конфліктологія: навч. посіб. Вид. 6-е переробл. і допов. Харків, 2015. 528 с.
4. Асмолов А. Г. Психологія особистості: культурно-історичне розуміння розвитку людини. Вид. 3-тє, переробл. і допов. Київ, 2007. 326 с.
5. Бадієв І. В. Типологія акцентуацій характеру в підлітків. *Вісник ЖДУ. Особистість. Суспільство*. Житомир, 2015. Вип. № 5. С. 60–65.
6. Бакуменко Д. О. Особливості субкультурної взаємодії у процесах соціальної комунікації. Запоріжжя, 2010. С. 15–21.
7. Батаршев А. В. Психологія індивідуальних відмінностей: від темпераменту до характеру та типології особистості. Харків, 2006. 254 с.
8. Батаршев А. В. Темперамент та характер: психологічна діагностика. Київ, 2004. 333 с.
9. Батьки та діти: психологія взаємовідносин / за ред. Є. А. Савіної, Є. О. Смирнової. Запоріжжя, 2003. 230 с.
10. Білопольська А. М. Самосвідомість проблемних підлітків: монографія. Львів, 2007. 332 с.
11. Божович Л. І. Проблеми формування особистості / за ред. Д. Й. Фельдштейна. Харків, 2005. 455 с.
12. Бреслав Г. М. Емоційні особливості формування особистості. Київ, 2005. 144 с.
13. Бурлачук Л.Ф. Психодіагностика. Київ, 2006. 352 с.
14. Василюк Ф. Є. Психологія станів. Фрустрація: хрестоматія / за ред. А. О. Прохорової. Львів, 2004. С. 432–436.

15. Великоредчаніна М. А. Психолінгвістичні аспекти характеристики конформної акцентуації: прикладна психологія та психоаналіз. Ужгород, 2007. С. 39–46.
16. Виготський Л. С. Педагогічна психологія / за ред. В. В. Давидова. Москва, 2006. 388 с.
17. Виготський Л. С. Психологія підлітка. В 4 т. Т. 4 / за ред. Д. Б. Ельконіна. Москва, 2005. 209 с.
18. Вікова психологія: дитинство, юність: хрестоматія. / упоряд. та ред. В. С. Мухіною, А. А. Хвостів. Херсон, 2005. 375 с.
19. Вікова та педагогічна психологія: хрестоматія. / упоряд. І.В. Дубровіна, А. М. Прихожан, В. В. Зацепін. Харків, 2006. 570 с.
20. Волков Б. С., Волкова Н. В. Конфліктологія: навч. посіб. для студ. Київ, 2005. 144 с.
21. Волков Б. С. Психологія підлітка. Київ, 2005. 208 с.
22. Воронін Г. Л. Діагностика духовної детермінанти соціальної взаємодії: соціологічні дослідження. Харків, 2005. Вип. № 9. С. 73–79.
23. Гагаринська Г. Профілактика конфліктних ситуацій в організації. Полтава, 2008. Вип. № 7. С. 30–35.
24. Гарбузов Д. В. Час і комунікація: детемпоралізація системи соціальної взаємодії як основа цивілізаційної кризи. Київ, 2010. Вип. № 4. С. 19–24.
25. Гіппенрейтер Ю. Б. Введення у загальну психологію. Вид. 2-ге, переробл. і допов. Київ, 2008. 352 с.
26. Голос М. В. Акцентуації характеру як фактор ризику девіантної поведінки підлітків. *Молодь та наука: актуальні проблеми педагогіки та психології*. Київ, 2017. Вип. № 2. С. 27–32.
27. Гришина Н. В. Психологія конфлікту. Вид. 2-ге, переробл. і допов. Харків, 2008. 544 с.
28. Громова О. М. Конфліктологія: курс лекцій. Харків, 2005. 320 с.
29. Гулевич О. А. Способи оптимізації міжгрупової взаємодії: напрями та результати досліджень. *Питання психології*. Львів, 2004. Вип. № 6. С. 103–118.

30. Дідковська Л. Г. Причини конфліктів та шляхи їх подолання. *Питання психології*. Львів, 2009. Вип. № 7. С. 7–15.
31. Домрачева О. М. Дослідження впливу акцентуацій характеру. Київ, 2005, 254 с.
32. Дорохова А. В. Вирішення конфліктів / за ред. Л. І. Ігумнової. Харків, 2008. 192 с.
33. Драгунова Т. Б. Проблема конфлікту у підлітковому віці: хрестоматія. Харків, 2001. 152 с.
34. Жиліна О. В. Прояв типів акцентуацій характеру у юнаків та дівчат. *Журнал наукових публікацій аспірантів та докторантів*: веб сайт. URL: <http://jurnal.org/articles/2008/psih5.html> (дата звернення: 27.05.2022).
35. Здравомислов А. П. Соціологія конфлікту: навч. посіб. для студ. вишів. Вид. 3-є переробл. і допов. Полтава, 2001. С. 94.
36. Кіршбаум Е. І. Психологія станів: хрестоматія / за ред. А. О. Прохорової. Харків, 2004. С. 412–416.
37. Кле М. Психологія підлітка: психосексуальний розвиток / пер. з франц. М. С. Роговина. Бельгія, 2006. 176 с.
38. Ковальов О. Г. Психологія особистості підлітка. Харків, 2008. 322с.
39. Колесніченко В. О. Акцентуація характеру у самореалізації творчої особистості. *Освіта та суспільство*. Київ, 2008. Вип. № 6. С. 46–49.
40. Коломінський Я. Л. Соціально-психологічні проблеми взаємовідносин у малих групах та колективах. *Питання психології*. Львів, 2004. Вип. № 6. С. 101–112.
41. Кон І. С. Психологія ранньої юності: навч. посіб. Полтава, 2006. 226 с.
42. Коновалова В. Конфлікти в організації: старі та нові проблеми. *Кадровик*. Харків, 2008. Вип. № 7. С. 4–13.
43. Конфлікти та взаємодії / за ред. О. М. Ольшевської. Запоріжжя, 2008. 125 с.
44. Корчагіна Ю. І. Агресивні діти. *Здоров'я дітей*. Додаток до газети «1 вересня». Запоріжжя, 2008. Вип. №2. С. 37–40.

45. Крайг Г. Психологія розвитку. Вид. 9-е переробл. і допов. Київ, 2012. 940 с.
46. Креч Д. Фрустрація, конфлікт, захист. Психологія станів: хрестоматія / за ред. А. О. Прохорова. Київ, 2004. С. 422–431.
47. Кривцова С. В. Конфлікти у шкільному віці: шляхи їх попередження та подолання. Київ, 2004. 183 с.
48. Кулагіна І. Ю., Колюцький В. М. Вікова психологія: повний життєвий цикл розвитку: навч. посіб. для студ. вишів. Житомир, 2002. 464 с.
49. Левітов Н. Д. Психологічні особливості підлітків. Київ, 2000. 58 с.
50. Леонгард К. Акцентуйовані особистості: монографія / пер. з нім. В. Ліщинської. Москва, 2001. 375 с.
51. Леонов Н. І. Основи конфліктології: навч. посіб. Вид. 2-е переробл і допов. Київ, 2004. 122 с.
52. Личко А. Є. Психопатії та акцентуації характеру у підлітків. Вид. 2-е переробл. і допов. Ленінград, 1983. 256 с.
53. Личко А. Є. Типи акцентуацій характеру та психопатій у підлітків. Москва, 1999. 416 с.
54. Лінчевський Е. Е. Конфлікти у спілкуванні та спілкування у конфлікті: навч. посіб. Харків, 2000. 72 с.
55. Майєрс Д. Соціальна психологія. Вид. 7-е переробл. і допов. Пітер, 2011. 800 с.
56. Маналова О. М. Акмеологічний ресурс індивідуального характеру: акцентуації та деакцентуації рис. *Світ психології*. Рівне, 2008. Вип. № 1. С. 236–245.
57. Михайлов. А. З історії характеру. Людина та культура: індивідуальність в історії культури. Полтава, 2001. С. 43–72.
58. Моросанова В. І. Акцентуація характеру та стиль саморегуляції у підлітків. *Питання психології*. Львів, 2004. Вип. № 6. С. 30–37.
59. Моросанова В. І. Індивідуальна саморегуляція та характер людини. *Питання психології*. Львів, 2007. Вип. № 3. С. 59–69.

60. Мухіна В. С. Вікова психологія. Феноменологія розвитку: навч. посіб. для студ. вишів. Вид. 10-е переробл. і допов. Харків, 2006. 608 с.
61. Наш проблемний підліток: зрозуміти та домовитися / за ред. Л. А. Регуш. Львів, 2006. 192 с.
62. Особистість та її взаємодія із соціальним середовищем: непроторена дорога / Гафаров В. В. та ін. ; за ред. О. В. Акімова. Ужгород, 2008. 275 с.
63. Паліцька О. С. Вплив акцентуації характеру на адиктивну поведінку підлітків. *Символ науки*. Чернівці, 2016. Вип. № 3. С. 217–218.
64. Первін Л., Джон О. Психологія особистості: теорія та дослідження / пер. з англ. М. С. Жамкоч'ян. Київ, 2004. 607 с.
65. Платонов Ю. П. Основи соціальної психології: підруч. Тернопіль, 2004. С. 151–168.
66. Поліванова К. М. Психологія вікових криз: навч. посіб. для студ. вишів. Київ, 2005. 184 с.
67. Профілактика агресивних та терористичних проявів у підлітків: метод. посіб. / С. М. Єніколопов, Л. В. Єрофєєва, І. Соковня та ін; за ред. І. Соковні. Тернопіль, 2002. 158 с.
68. Психологічна діагностика: навч. посіб. для студ. Вишів / за ред. М. К. Акімової, К. М. Гуревича. Київ, 2005. 452с.
69. Райс Ф. Психологія підліткового та юнацького віку: навч. посіб. Вид. 2-е переробл. і допов. Київ, 2006. 656 с.
70. Ратанова Г. А., Шляхте Н. Ф. Психодіагностичні методи вивчення особи. Хмельницький, 2005. 320 с.
71. Ремшилдт Х. Підлітковий та юнацький вік. Проблеми розвитку особистості. Київ, 2001. 317с.
72. Рибалко О. Ф. Практикум з вікової психології: навч. посіб. / за ред. Л. А. Головіної. Львів, 2002. 604с.
73. Різдяна Н. А. Як зрозуміти підлітка: навч. посіб. для консульт. підліт. Тернопіль, 2002. 74 с.

74. Робер М. А., Тільман Ф. Психологія індивіда та групи / пер. з франц. О. В. Машкової. Київ, 2008. 256 с. 7582. Родіонова О. А. Психолого-соціальні засади вирішення конфліктів: навч. посіб. Запоріжжя, 2005. 81 с.
75. Романенчук О. Б. Суб'єкт-суб'єктна взаємодія: загальнонауковий підхід. *Актуальні проблеми професійно-педагогічної освіти*. Чернівці, 2005. Вип. № 4. С. 55–57.
76. Рубінштейн С. Л. Основи загальної психології: у 2 т / гол. ред. А. В. Брушлинський. Санкт-Петербург: Пітер, 2002. Т. 2. 328 с.
77. Сакович Н. Кроки назустріч: корекційна робота з агресивними підлітками. Тернопіль, 2007. С. 19–30.
78. Самохвалова А. Г. Акцентуації характеру як фактор ускладненого спілкування підлітків. *Вісник КДУ. Психологія. Соціокінетика*. Київ, 2013. Вип. № 4. С. 47–53.
79. Сорокоумова О. О. Вікова психологія: короткий курс. Полтава, 2008. 208 с.
80. Трус І. Модель соціально-психологічного супроводу підлітків з акцентуаціями характеру. *Виховання школярів*. Тернопіль, 2005. Вип. № 3. С. 26–31.
81. Фадєєва О. В. Графічні методи як спосіб діагностики акцентуацій характеру. *Корекційна педагогіка*. Полтава, 2006. Вип. № 4. С. 17–27.
82. Фельдштейн Д. Й. Конфлікти в умовах школи. Конфлікти у шкільному віці: шляхи їх подолання та попередження. Київ, 2000. С. 4–17.
83. Франкл В. Екзистенційна фрустрація та колективні неврози. *Психологія особистості: хрестоматія*. Київ, 2009. С. 553–560.
84. Хасан Б. Й. Психотехніка конфлікту та конфліктна компетентність: навч. посіб. Львів, 2001. 157 с.
85. Хрестоматія з психології та типології характерів. Вид. 5-е переробл. і допов. / за ред. Д. Я. Райгородського. Київ, 2009. 448 с.
86. Чекмарьова Г. Розвиваємо конфліктологічну компетентність. *Кадрова справа*. Харків, 2010. Вип. № 2. С. 86–91.

87. Чусовітін А. Г. Онтологія безконфліктних соціальних взаємодій.
Полігнозис. 2001. Вип. № 1. С. 57–75.

ДОДАТКИ

Додаток А

Тест за методикою К. Томаса «Визначення стилю поведінки в конфліктній ситуації»

В опитувальнику наведено 5 можливих варіантів поведінки в конфліктній ситуації, які згруповані у 30 пар. З кожної пари оберіть те судження, яке Ви вважаєте найхарактернішим для своєї поведінки.

1.

- а) Іноді я надаю можливість іншим узяти на себе відповідальність за розв'язання спірного питання.
- б) Перш ніж обговорювати те, у чому ми не дійшли згоди, я намагаюся звернути увагу на те, із чим ми обидва погоджуємося.

2.

- а) Я намагаюся знайти компромісне рішення.
- б) Я намагаюся владнати справу з урахуванням інтересів іншого і власних.

3.

- а) Зазвичай я наполегливо намагаюся досягти свого.
- б) Я намагаюся заспокоїти іншого і здебільшого зберегти наші стосунки.

4.

- а) Я намагаюся знайти компромісне рішення.
- б) Іноді я жертвую власними інтересами заради інтересів іншої людини.

5.

- а) Налагоджуючи спірну ситуацію, я повсякчас намагаюся знайти підтримку в іншого.
- б) Я намагаюся зробити все, щоб уникнути напруження.

6.

- а) Я намагаюся уникнути прикроців.
- б) Я намагаюся досягти свого.

7.

а) Я намагаюся відкласти розв'язання спірного питання, щоб згодом зробити це остаточно.

б) Я вважаю за можливе поступитися одним, щоб досягти іншого.

8.

а) Зазвичай я наполегливо намагаюся досягти свого.

б) Я насамперед намагаюся чітко з'ясувати те, у чому полягають усі порушені інтереси й питання.

9.

а) Вважаю, що не завжди варто хвилюватися через якісь розбіжності, що виникають.

б) Я докладаю всіх зусиль, щоб досягти свого.

10.

а) Я наполегливо прагну досягти свого.

б) Я намагаюся знайти компромісне рішення.

11.

а) Насамперед я намагаюся чітко з'ясувати те, у чому полягають усі порушені інтереси й питання.

б) Я намагаюся заспокоїти іншого й здебільшого зберегти наші стосунки.

12.

а) Я завжди уникаю позиції, що може викликати суперечки.

б) Я даю можливість іншому мати свою думку, якщо він також іде мені назустріч.

13.

а) Я пропоную серединну позицію.

б) Я наполягаю, щоб усе було зроблено по-моєму.

14.

а) Я повідомляю іншому свою думку й запитую про його погляди.

б) Я намагаюся довести іншому логіку й переваги моїх поглядів.

15.

а) Я намагаюся заспокоїти іншого й здебільшого зберегти наші стосунки.

б) Я намагаюся зробити все необхідне, щоб уникнути напруженості.

16.

а) Я намагаюся не зачепити почуттів іншого.

б) Я намагаюся переконати іншого в перевазі моєї позиції.

17.

а) Зазвичай я наполегливо намагаюся досягти свого.

б) Я намагаюся зробити все, щоб уникнути марної напруженості.

18.

а) Якщо це зробить іншого щасливим, я дам йому можливість наполягти на своєму.

б) Я даю можливість іншому мати свою думку, якщо він також іде мені назустріч.

19.

а) Передусім я намагаюся чітко з'ясувати те, у чому полягають усі порушені інтереси й спірні питання.

б) Я намагаюся відкласти рішення спірного питання, щоб згодом розв'язати його остаточно.

20.

а) Я намагаюся негайно подолати наші розбіжності.

б) Я намагаюся знайти найкраще поєднання вигод і втрат для нас обох.

21.

а) Під час переговорів я намагаюся бути уважним до бажань іншого.

б) Я завжди схильюся до прямого обговорення проблеми.

22.

а) Я намагаюся знайти серединну позицію між моєю думкою та думкою іншої людини.

б) Я відстоюю свої бажання.

23.

а) Як правило, я турбуюся про те, щоб задовольнити бажання кожного з нас.

б) Іноді я надаю можливість іншим узяти на себе відповідальність за розв'язання спірного питання.

24.

а) Якщо позиція іншого видається мені важливою, я намагатимуся йти назустріч його бажанням.

б) Я намагаюся переконати іншого дійти компромісу.

25.

а) Я намагаюся довести іншому логіку й переваги моїх поглядів.

б) Ведучи переговори, я намагаюся бути уважним до бажань іншого.

26.

а) Я пропоную серединну позицію.

б) Я майже завжди стурбований тим, щоб задовольнити бажання кожного з нас.

27.

а) Зазвичай я уникаю позиції, що може викликати суперечки.

б) Якщо це зробить іншого щасливим, я дам йому можливість наполягти на своєму.

28.

а) Зазвичай я наполегливо намагаюся досягти свого.

б) Налагоджуючи ситуацію, я намагаюся знайти підтримку в іншого.

29.

а) Я пропоную серединну позицію.

б) Вважаю, що не завжди варто хвилюватися через якісь розбіжності, що виникають.

30.

а) Я намагаюся не зачіпати почуттів іншого.

б) Я завжди дотримуюся такої позиції в спірному питанні, щоб досягти успіху.